

**T.C  
İSTANBUL BÜYÜKŞEHİR BELEDİYESİ  
İSTANBUL SU VE KANALİZASYON İDARESİ (İSKİ)  
GENEL MÜDÜRLÜĞÜ**

**İSKİ  
ABONE  
HİZMETLERİ  
TARİFE VE  
UYGULAMA  
YÖNETMELİĞİ**

**2018**

# İSKİ ABONE HİZMETLERİ TARİFE VE UYGULAMA YÖNETMELİĞİ

## İÇİNDEKİLER

<u>MADDE NO</u>	<u>YÖNETMELİĞİN TARİFİ</u>	<u>SAYFA NO</u>
1.	Amaç ve Kapsam	5
2.	Dayanak	5
3.	Tanımlar ve Kısaltmalar	5
4.	Tarife Tespitinin Esasları	9
5.	Tarife ve Bedel Çeşitleri	9
6.	Su ve Kullanılmış Suların Tarife Çeşitleri	9
7.	Konut Tarifesi Uygulanacak Aboneler	10
8.	Ortak Sayaç Konut Tarifesi Uygulanacak Aboneler	10
9.	Konut İnşaat Şantiye Tarifesi Uygulanacak Aboneler	10
10.	Köy Konut Tarifesi Uygulanacak Aboneler	11
11.	İşyeri Tarifesi Uygulanacak Aboneler	11
12.	Ortak Sayaç İşyeri Tarifesi Uygulanacak Aboneler	11
13.	İşyeri İnşaatı Şantiyesi Tarifesi Uygulanacak Aboneler	11
14.	Köy İşyeri Tarifesi Uygulanacak Aboneler	11
15.	Özel Tarife Uygulanacak Aboneler	12
16.	Ham Su Tarifesi Uygulanacak Aboneler	13
17.	Geri Dönüşüm Kullanma Suyu Tarifesi Uygulanacak Aboneler	13
18.	Yağmur Suyu Hasadı Tarifesi Uygulanacak Aboneler	13
19.	Kullanılmış Suların Uzaklaştırılması Tarifesi Uygulanacak Aboneler	13
20.	Normal Abonelikler	13
21.	Geçici Abonelikler	14
22.	İndirimden faydalanan abonelikler	14
23.	Bedelsiz su kullanan abonelikler	14
24.	Tarife Uygulamalarına İlişkin Ortak Hususlar	15
25.	Abonelik Hizmet Bedelleri	15
26.	Yapı proje inceleme ve onay bedeli (PİOB)	15
27.	Şebeke proje inceleme ve onay bedeli	17
28.	Şebeke röleve projesi inceleme ve onay bedeli	17
29.	Şebeke proje yapım bedeli	17
30.	Kanal iştirak bedeli ve uygulamasına ilişkin hususlar	17
31.	Su iştirak bedeli ve uygulamasına ilişkin hususlar	18
32.	Hizmet bedelleri muafiyetlerine ilişkin hususlar	19
33.	Abonelik teminat bedelleri ve uygulamasına ilişkin hususlar	20
34.	Diğer ücretler ve uygulamaya ilişkin hususlar	21
35.	Şehit, gazi ve engelli abonelerin abonelik teminat bedelleri ve uygulamasına ilişkin hususlar	21
36.	Vidanjör hizmet bedeli	21
37.	İş makineleri hizmeti kira bedeli	22
38.	Gecikme zammı ve uygulamaya ilişkin hususlar	22
39.	Su kapama ve açma ücreti ve uygulamaya ilişkin hususlar	22
40.	İzinsiz su kullanımı ve resen abonelik ile uygulamasına ilişkin hususlar	22
41.	İzinsiz su kullanım bedeli ve uygulamasına ilişkin hususlar	23
42.	Sayacın muhafazası, muayenesi ve değiştirilmesine ilişkin hususlar	24
43.	Akıllı ve ön ödemeli sayaç uygulamaları	25

# İSKİ ABONE HİZMETLERİ TARİFE VE UYGULAMA YÖNETMELİĞİ

---

44.	Usulsüz su kullanılması ve abone türünün değiştirilmesi uygulamaları	26
45.	Atık su deşarj şartlarına uymayan veya tesislere zarar verenler hakkında yürütülen iş ve işlemler	26
46.	Suyun kapatılması ve sözleşmenin feshi	26
47.	Alacakların taksitlendirilerek tahsili	27
48.	İçme suyu Tesisatlarına İlişkin Hükümler	27
49.	Atık su kanalı ve atık su bağlantısı yapım şartları	29
50.	Bina içi atık su tesisatı ile ilgili hususlar	30
51.	Çatı, drenaj, zemin ve yağmur sularının atık su kanalına bağlanması	30
52.	Çevreye zarar verilmesi, atık su çukurlarının çevreye boşaltılması	31
53.	Hizmetlerin sunumunda uyulacak usul ve esaslar	31
54.	Yürürlükten kaldırılan hükümler	32
55.	Yürürlük	32
56.	Yürütme	32

# İSKİ ABONE HİZMETLERİ TARİFE VE UYGULAMA YÖNETMELİĞİ

YÖNETMELİĞİN TARİFİ				
1	Yönetmeliğin Adı	İSKİ ABONE HİZMETLERİ TARİFE VE UYGULAMA YÖNETMELİĞİ		
2	Hazırlayan Birim	Abone İşleri Daire Başkanlıkları		
3	Yönetim Kurulu Karar Tarihi ve Sayısı	25.04.2018 tarih 2018/231 Sayılı Yönetim Kurulu Kararı		
4	Genel Kurul Karar Tarihi ve Sayısı	16.05.2018 Tarih, 2018/8 Sayılı Genel Kurul Kararı		
5	Yayımlandığı Gazete ve Yayımlar Tarihi	Yenisöz Gazetesi, 31.05.2018		
6	Yürürlük Tarihi	31.05.2018		
Yönetmeliğin İlk Hali Üzerinde Sonradan Yapılan Değişikliklere İlişkin Bilgiler				
S.No	Yönetim Kurulu Kararı	Genel Kurul Kararı	Yayımlandığı Gazete ve Tarihi	Tadil Edilen Maddeler
1	01.11.2018 tarih, 2018/526 sayılı Y.K.K	14.11.2018 Tarih 15 Sayılı G.K.K	Yurt Gazetesi 23.03.2019	15, 16, 19, 24 , 25, 30, 31, 35, 39, 41, 47, 49, 51, 52 ve 55. Maddeler
	16.04.2019 tarih 2019/161 Sayılı Y.K.K.	16.07.2020 Tarih 6 Sayılı G.K.K	Yeni Söz 30.07.2020	4, 7, 11, 15, 16, 19, 25 ,35.Maddeler

# İSKİ ABONE HİZMETLERİ TARİFE VE UYGULAMA YÖNETMELİĞİ

## İSTANBUL SU VE KANALİZASYON İDARESİ GENEL MÜDÜRLÜĞÜ ABONE HİZMETLERİ TARİFE VE UYGULAMA YÖNETMELİĞİ

### BİRİNCİ BÖLÜM

#### Amaç, Kapsam, Dayanak ve Tanımlar

##### Amaç ve kapsam

**MADDE 1–(1)** Bu Yönetmelik; İstanbul Su ve Kanalizasyon İdaresi Genel Müdürlüğü'nün, su satışı ve kullanılmış suların uzaklaştırılması bedeli ile diğer bedellere ilişkin tarifelerin tespiti ve tahsili, abonelik işlemleri, su, atıksu altyapı sistemlerinin bakımı, onarımı ve işletmesi, çevrenin korunması, sıhhi tesisat uygulamaları ile tüm abonelik hizmetlerinin usul ve esaslarını belirlemek amacıyla hazırlanmıştır.

(2) Bu Yönetmelik; İstanbul Su ve Kanalizasyon İdaresi Genel Müdürlüğü'nün görev alanı içerisinde; abonelerine yönelik hizmetlerine, abonelik işlemlerine, binaların sıhhi tesisatlarının ne şekilde yapılacağına, içme suyu ve atık su şebekelerinin bakım onarım ve işletmesine, su kaynaklarından sağlanan içme, kullanma ve sanayi suyunun tüketicilere ulaştırılmasına ve kullanılmış suların uzaklaştırılmasına ilişkin her türlü bedel, teminat ve müeyyidelerin tespiti ile bunların tahsiline ilişkin İdarece uygulanacak usul ve esasları kapsar.

##### Dayanak

**MADDE 2–(1)** Bu Yönetmelik, 2560 sayılı İstanbul Su ve Kanalizasyon İdaresi Genel Müdürlüğü Kuruluş ve Görevleri Hakkında Kanununun 23. Maddesine dayanılarak hazırlanmıştır.

##### Tanımlar ve kısaltmalar

**MADDE 3-** (1) Bu Yönetmeliğin uygulanmasında geçen tanım ve kısaltmalar;

**(a) Abone:** İstanbul Su ve Kanalizasyon İdaresi Genel Müdürlüğüne sunulan su ve atık su hizmetlerinden abonelik sözleşmesi çerçevesinde birlikte veya ayrı ayrı faydalanan gerçek veya tüzel kişilere denir.

**(b) Abone grubu:** Abonenin; normal, özel, ortak sayaç, toplu su, şantiye, kuyu, tanker ve ücretsiz su veya atık su kullanan vb. gruplardan hangisine dâhil olduğunu gösterir.

**(c) Alıcı ortam:** Atık suların deşarj edildiği veya dolaylı olarak karıştığı göl, haliç, akarsu, kıyı, geçiş ve deniz suları ile yeraltı suları gibi yakın veya uzak çevredir.

**(ç) Altyapı:** Mevcut veya planlanan su, atıksu ve yağmur suyu hatları, arıtma tesisleri, su hazneleri, terfi merkezleri, baraj, regülâtör, yol, elektrik, doğalgaz, haberleşme ve benzeri tesislerden müteşekkil sistemlerdir.

**(d) Ana musluk (Priz):** Aboneye suyun iletilmesi amacıyla su şebeke borusu üzerine tesis edilen kelepçeli şube yolu bağlantı elemanıdır.

**(e) Atık su arıtma tesisi:** Atık suların doğrudan veya dolaylı olarak kanalizasyon şebekesine ve/veya alıcı ortama boşaltılmasından önce kirlilik yüklerine göre arıtılmaları gayesiyle kurulan her türlü tesistir.

# İSKİ ABONE HİZMETLERİ TARİFE VE UYGULAMA YÖNETMELİĞİ

**(f) Atık su arıtma bedeli (AAB) :** Endüstriyel atık sularınıdeşarj şartlarını sağlamadan İdareye ait alt yapı tesislerine veren işletmeye tahakkuk ettirilen endüstriyel atık su arıtma ve/veya bertaraf işlemi bedelidir.

**(g) Atık su:** Evsel, endüstriyel, zirai ve diğer kullanımlar sonucu kirlenmiş ve özellikleri değişmiş suları ifade eder.

**(ğ)Atık su bağlantı kanalı (rabıt):** Atık su kaynaklarının ürettiği atık suları parselin cephe aldığı yol veya yollardankanalizasyon şebekesine ileten kanaldır.

**(h) Atık su kaynakları:** Kullanım veya faaliyetleri neticesinde atık su üreten her türlü yapı ve faaliyet yerleridir.

**(ı)Atık su çukuru (foseptik):**Atık suların toplanması için yer altına yapılmış sızdırmaz haznedir.

**(i)Atıksu şebekesi:** Atık suları toplamaya, uzaklaştırmaya ve arıtma tesislerine iletmeye yarayan tesis ve sanat yapılarından meydana gelen birbirleriyle bağlantılı muhtelif çap ve kesitlerdeki boru sistemleridir.

**(j)Atık su iç tesisatı:** Atık su parsel bacasından başlayıp bina veya birim içerisindeki en son kullanım yerine kadar döşenen boru ve bağlantı elamanlarından oluşan tesisattır.

**(k) Dönem ortalaması (tüketim averajı):**Abonenin bir fatura dönemindeki tüketimi esas alınarak hesaplanan ortalama günlük sarfiyattır.

**(l) Endüstriyel atık su::** Herhangi bir ticari veya endüstriyel faaliyetin yürütüldüğü alanlardan evsel atık su ve yağmur suyu dışında oluşan atık sulardır.

**(m) Evsel atık su:** Yaygın olarak yerleşim bölgelerinden ve çoğunlukla evsel faaliyetler ile insanların günlük yaşam faaliyetlerinin yer aldığı okul, hastane, otel gibi hizmet sektörlerinden kaynaklanan atık sulardır.

**(n) Ferdi şantiye işyeri Tarifesi;** Yapı kullanma izin belgesi alınıncaya kadar iş bitirme belgesi ile yapılan geçici ferdi işyeri tarifesidir.

**(o) Ferdi şantiye konut Tarifesi;** Yapı kullanma izin belgesi alınıncaya kadar iş bitirme belgesi ile yapılan geçici ferdi konut tarifesidir.

**(ö) Fiziki su kayıpları:**Borularda ve bağlantı parçalarında meydana gelen kırık ve çatlaklardan, boru başı ve abone bağlantı hatalarından ve servis depolarından meydana gelen, tüketici sayacından önceki, kaçak ve taşmalardan kaynaklanan su kayıplarını,

**(p)Genel kurul:** İstanbul Büyükşehir Belediyesi Meclisini ifade eder.

**(r)Genel ortalama (genel averaj):** On iki normal okuma dönemi esas alınarak hesaplanan ortalama günlük su sarfiyatıdır.

**(s) Geri dönüşüm suyu:** Atık suların kentsel atıksu arıtma tesislerinde ileri arıtma yöntemleri ile arıtılması sonucu; bahçe sulama, proses, soğutma, yıkama vb. kullanım maksatlarına uygun hale getirilen sulardır.

**(ş) Ham su:**Herhangi bir arıtma işlemine tabi tutulmamış sudur.

**(t) İdare (İSKİ / Kurum):** İstanbul Su ve Kanalizasyon İdaresi Genel Müdürlüğüdür.

**(u) İnsani Tüketim Amaçlı Su:**Tabii haliyle ya da işlendikten sonra, dağıtım ağı, tanker, şişe veya kaplar ile tüketime sunulan içme, pişirme, gıda hazırlama ya da diğer evsel amaçlar için kullanılan sulardır.

**(ü) İnşaat alanının maliyete tesir katsayısı (C uygulama katsayısı):**Bir metrekare inşaat alanı için; Kanal Birim Fiyatının 0,0125 ile çarpılması ile elde edilen kat sayıdır.

# İSKİ ABONE HİZMETLERİ TARİFE VE UYGULAMA YÖNETMELİĞİ

(v) **İş bitirme tutanağı:** İnşaata kısmen veya tamamen fen ve sanat kurallarına, ruhsata ve eklerine, ilgili standartlara, teknik şartnamelere ve diğer mevzuata uygun olarak tamamlandığını göstermek üzere yapı denetim kuruluşu tarafından tanzim ve ilgili idaresi tarafından tasdik edilen tutanaktır.

(y) **İşyeri:** Ticari ve mesleki bir faaliyetin icrasına tahsis edilen veya bu faaliyetlerde kullanılan yerdir.

(z) **İşyeri inşaatı şantiyesi tarifesi:** Yapı ruhsatı (İnşaat izni) ile başvuru yapan, işyeri maksatlı yapılan inşaatların şantiye tarifesidir.

(aa) **İzinsiz su kullanımı:** İdarenin hüküm ve tasarrufundaki suyun ve/veya atık su kanalının, İdarenin izni olmaksızın, sayaçlı, sayaca müdahale ederek veya sayaçsız bağlantılarla yasa dışı kullanılmasıdır.

(bb) **Kanal birim fiyatı (K birim fiyatı):** Her yıl, Çevre ve Şehircilik Bakanlığınca yayımlanan güncel bedeller esas alınarak; kontrol bacaları dâhil Ø 300 mm çapındaki bir metre tül kanalın bedelidir.

(cc) **Kara kanal:** İdare tarafından yapılmamış olup hâlihazırda işletmede bulunan fenni olmayan kanallardır.

(çç) **Kanal İştirak Bedeli (KİB)/Kanal iştirak bedeli avansı (KİBA):** Yapılara ait atıksuların uzaklaştırılması için gerekli parsel bacası, rabıt, kanalizasyon, arıtma tesisi vb. tüm alt yapı tesislerinin yapım maliyetine iştirak ücretidir.

(dd) **Kesin hesap faturası:** Mukavele iptali esnasında hesabın tasfiyesi sonucu oluşan faturadır.

(ee) **Kolon borusu:** Şubeyolu ile su sayaçları arasındaki binanın besleme ve dağıtım borusudur.

(ff) **Kontrol (muayene) bacası:** Atık su şebekesinin bakımı ve işletilmesi gayesiyle içine insan girebilecek kesitte fen ve sanat kaidelerine uygun inşa edilmiş kanal bacasıdır.

(gg) **Konut inşaatı şantiyesi tarifesi:** Yapı ruhsatı (İnşaat izni) ile başvuru yapan, konut maksatlı yapılan inşaatların şantiye tarifesidir.

(ğğ) **Köy yerleşik alan sınırı:** Köy ve mezraların cami, köy konağı gibi köy ortak yapıları ile köy nüfusuna kayıtlı ve köyde sürekli oturanlar tarafından, yapımı tarihinde yürürlükte bulunan mevzuat hükümlerine uygun olarak inşa edilmiş yapıların toplu olarak bulunduğu yerlerde mevcut binaların en dışta olanlarının dış kenarlarından geçirilen çizginin içinde kalan alan köy yerleşik (meskûn) alanını; bu çizgi ile 100 m. dışından geçirilecek olan, valiliklerce tespit edilerek il idare kurulunca karara bağlanan sınırın içinde kalan alan köy yerleşik alanı sınırını tanımlar.

(hh) **Kullanılmış suların uzaklaştırılması (KSU) abonesi:** İdarenin atıksu altyapısını kullanan abonelerdir.

(ıı) **Ortak kullanım alanları:** Merdiven ve boşlukları, asansör boşlukları, makine dairesi, sığınak, kömürlük, su ve akaryakıt deposu, kalorifer dairesi, kapıcı dairesi, otopark, depo, çamaşırılık, toplantı odası, müştemilat ve benzeri hacimlerin toplam brüt inşaat alanıdır.

(ii) **Ortak Sayaç Abonesi:** Tek sayaçtan birden fazla bağımsız birimin su kullandığı abonelerdir.

(jj) **Ön ödemeli abone:** Ön ödemeli kontrollü sayaçtan su kullanan abonedir.

(kk) **Parsel bacası (rögar) :** Atık su deşarjlarını kontrol ve arızalara müdahale etmek maksadıyla atık su kanalı ile irtibatlı, parsel içinde veya tretuvarda bulunan fen ve sanat kaidelerine uygun inşa edilen bacalardır.

(ll) **Pompa şartı:** Yapının atık su çıkış kotu yoldaki atık su şebeke kanalının üst kotunun altında kalması halinde atık suyu parsel bacasına terfi edecek pompa sisteminin tesis edilmesidir.

(mm) **Proje inceleme ücreti (PİÜ):** Proje inceleme mukabili alınan ücrettir.

(nn) **Proje inceleme ve onay bedeli (PİOB):** Yapı izin belgesine esas olmak üzere hazırlanarak

# İSKİ ABONE HİZMETLERİ TARİFE VE UYGULAMA YÖNETMELİĞİ

İdaremize ibraz edilen; mimari ve/veya su ve atık su sıhhi tesisat projelerinin incelenmesi, gerektiğinde yerinde tespit yapılması, projelerin onaylanması ve kurum görüşünün düzenlenmesi iş ve işlemleri karşılığında alınan ücrettir.

**(oo)Resen abonelik:** Sözleşmesiz su kullananların İdarece tespiti halinde yönetmelikteki şartları sağlayanlara doğrudan yapılan abonelik işlemidir.

**(öö)Sayaç:**Kullanılan suyun miktarını ölçmeye yarayan ölçü aletidir.

**(pp)Sözleşme (Mukavele):**Su satış ve hizmet şartlarını belirleyen İdare yetkilisi ve abone tarafından imzalanmış akittir.

**(rr)Su Açma:** Abonelik yapılması veya borcun ödenmesi sonrasında suyun kullanıma açılması iş ve işlemidir.

**(ss)Su kapama:** Aboneliğin iptali ve/veya borcun ödenmemesi durumunda suyun kullanıma kapatılması iş ve işlemidir.

**(şş)Su Kapama Açma bedeli:** Su kapama açma iş ve işlemlerin bedelidir.

**(tt)Su kapama malzemesi:** Su kapama işlemine yarayan araç ve gereçlerdir.

**(uu)Su iç tesisatı:** Şube yolu bitiminden başlayıp bina veya birim içerisindeki en son su kullanım yerine kadar döşenen boru ve bağlantı elamanlarından oluşan tesisattır.

**(üü)Şantiye:** Her türlü inşaat, maden arama, kazı yapma ve benzeri faaliyetleri sürdürmek gayesiyle yapılan faaliyet ve kalıcı tesislerin tamamlanmasıyla varlığı sona erecek olan geçici tesisler ile halen yapı kullanma izin belgesi alınmamış yapılardır.

**(vv)Şube yolu:**Ana musluktan başlayıp, bahçe nizamlı binalarda parsel sınırından azami iki metre içerde, bahçesi olmayan binalarda ise cephe duvarında İdare sorumluluğunun sonlandığı su temin borusudur.

**(yy)Tahakkuk:**Su, atık su hizmetlerinin ve abonenin su tüketim ücretinin tahsili için yapılan faturalandırma işlemidir.

**(zz)Tarife:**Su satışı, hizmet, teminat ve diğer bedellerin Türk Lirası (TL) cinsinden parasal değerle belirlenmesidir.

**(aaa)Tarife grubu:**Su birim fiyatının hangi tarifeden tahakkuk edeceğini belirleyen gruptur.

**(bbb)Tasfiye:** Abone hesabındaki teminat veya alacak bakiyesinin mevcut borçları ile mahsuplaştırılarak sözleşmenin sona erdirilmesidir.

**(ccc)Teminat:** Abonenin su tüketim miktarına göre alınan ve tasfiye sonrası iade edilecek olan güvence bedelidir.

**(ççç)UAVT:** Ulusal Adres Veri Tabanıdır.

**(ddd)Usulsüz su kullanımı:** Sözleşmeye aykırı su kullanılması veya kullandırılmasıdır.

**(eee)Yapı İnşaat alanı (A):** Işıklıklar ve avlular hariç olmak üzere; bodrum kat, asma kat ve çatı arası mekânlar, çatı veya kat bahçeleri, çatıda, katta ve zemindeki teraslar, balkonlar, açık çıkmalar ile binadaki ortak alanlardâhil yapının inşa edilen bütün katlarının toplam alanıdır.

**(fff)Yağmur suyu hasadı:** Yağmur suyunun bahçe sulama, kullanma suyu, yangın söndürme, araç yıkama, akiferlerin beslenmesi, su taşkınlarının önlenmesi ve benzeri maksatlarla kullanılmak üzere depolanmasıdır.

**(ggg)Yönerge:** İstanbul Su ve Kanalizasyon İdaresi Genel Müdürlüğü Abone Hizmetleri Tarife ve Uygulama Yönetmeliğinin yönergesidir.



# İSKİ ABONE HİZMETLERİ TARİFE VE UYGULAMA YÖNETMELİĞİ

(ğğğ)Yönetim Kurulu: İstanbul Su ve Kanalizasyon İdaresi Genel Müdürlüğü Yönetim Kuruludur.

(hhh)Yönetmelik:İstanbul Su ve Kanalizasyon İdaresi Genel Müdürlüğü Abone Hizmetleri Tarife ve Uygulama Yönetmeliğidir.

## İKİNCİ BÖLÜM Tarife Tespitinin Esasları

### Tarife tespitinin esasları

**MADDE 4-**(Değişik:16.07.2020 tarih 6 sayılı G.G.K Yönt. Eki 4.maddesi)

(1) Tarife tespitinin esasları aşağıda belirtilmiştir;

(a) Tarifenin belirlenmesinde; üretilen su miktarından fiziki su kayıpları düşüldükten sonra yapılacağı varsayılan ölçülebilir su satış miktarı ana unsurdur.

(b) Su satış tarifesi ile kullanılmış suların uzaklaştırılması tarifesinin tespitinde esas alınacak unsurlar; yönetim ve işletme giderlerini, amortisman giderlerini, aktifleştirilemeyen yenileme, ıslah ve tevsi masraflarını karşılayacak ve bir kâr sağlayabilecek seviyede tespit edilen tutarlardır.

(c) Su satış tarifeleri, su kapama açma bedeli, vidanjör hizmet bedeli, yapı proje inceleme ve onay bedeli, şebeke proje inceleme ve onay bedeli, şebeke röleve proje inceleme ve onay bedeli her yıl Genel Kurul tarafından belirlenir.

### Tarife ve bedel çeşitleri

**MADDE 5-**(1) Bu Yönetmelikte geçen tarife, ücret ve bedeller aşağıda belirtilmiştir;

- (a) Su satışı ve kullanılmış suların uzaklaştırılması tarifesi,
- (b) Hizmet bedelleri,
- (c) Teminat bedelleri,
- (ç) Müeyyide bedelleri

## ÜÇÜNCÜ BÖLÜM Su Satışı ve Kullanılmış Suların Uzaklaştırılması Tarifesi ve Abonelik Uygulaması

### Su ve kullanılmış suların tarife çeşitleri

**MADDE 6-**(1) Uygulanacak tarifeler itibariyleabone grupları;

- (a) Konut Tarifesi,
- (b) Ortak Savaş Konut Tarifesi,
- (c) Konut İnşaatı Şantiyesi Tarifesi,
- (ç) Köy Konut Tarifesi,

# İSKİ ABONE HİZMETLERİ TARİFE VE UYGULAMA YÖNETMELİĞİ

- (d) İşyeri Tarifesi,
- (e) Ortak Sayaç İşyeri Tarifesi,
- (f) İşyeri İnşaatı Şantiyesi Tarifesi,
- (g) Köy İşyeri Tarifesi,
- (ğ) Özel Grup Tarifesi,
- (h) Ham Su Tarifesi,
- (ı) Geri Dönüşüm Kullanma Suyu Tarifesi,
- (j) Yağmur Suyu Hasadı Tarifesi,
- (k) Kullanılmış Suların Uzaklaştırılması Tarifesi aboneleri olmak üzere on dört tarife çeşidi belirlenmiştir.

## DÖRDÜNCÜ BÖLÜM Su Satış Tarifesi

### Konut tarifesi uygulanacak aboneler

**MADDE 7-** (Değişik:16.07.2020 tarih 6 sayılı G.G.K Yönt.eki 1.maddesi)

1) Konut tarifesi uygulanacak aboneler aşağıda belirtilmiştir.

- (a) İkamet amacıyla kullanılan konutlar,
- (b) Ferdi şantiye konutlar,
- (c) Villa, apartman ve toplu konut sitelerinin ticari gayesi olmayan ortak kullanım alanları.
- (ç) Gençlik Hizmetleri ve Spor İl Müdürlüğü denetimindeki veya Türkiye Amatör Spor Kulüpleri Federasyonuna bağlı spor kulüplerinin ticari gayesi olmayan lokal ve tesisleri.
- (d) Muhtarlık hizmet binaları,
- (e) Yabancı ülke temsilcilikleri ve konsoloslukları,
- (f) Dernek ve vakıflara ait ticari gayesi olmayan idari binaları,
- (g) Aile ve Sosyal Politikalar Bakanlığı denetimindeki bakım evleri ve engelli rehabilitasyon merkezleri,
- (ğ) Siyasi partiler,

### Ortak sayaç konut tarifesi uygulanacak aboneler

**MADDE 8-(1)**Ortak Sayaç Konut tarifesi uygulanacak aboneler aşağıda belirtilmiştir.

- (a) Ortak sayaçtan su kullanan birden fazla konut aboneleri,
- (b) Tek sayaçtan su kullanan karışık grup abonelerden yoğunluğu mesken olmak şartı ile su kullanan, avukatlık, muhasebecilik, mali müşavirlik, mühendislik ve bunun gibi ev-ofis olarak kullanılan büro niteliğindeki işyeri aboneleri,
- (c) Konutlarda; tek sayaçtan su kullanan yangın, müşterek kalorifer suyu, bahçe sulama, sıcak su abonelikleridir.

# İSKİ ABONE HİZMETLERİ TARİFE VE UYGULAMA YÖNETMELİĞİ

## Konut inşaat şantiye tarifesi uygulanacak aboneler

**MADDE 9-(1)** Konut inşaatı şantiyesinde su kullanan abonelere Konut İnşaat Şantiyesi tarifesi uygulanır.

## Köy konut tarifesi uygulanacak aboneler

**MADDE 10-(1)**Köy konut tarifesi aşağıdaki esaslar çerçevesinde uygulanır.

(a)6360 sayılı On Dört İlde Büyükşehir Belediyesi Ve Yirmi Yedi İlçe Kurulması İle Bazı Kanun ve Kanun Hükmünde Kararnamelerde Değişiklik Yapılmasına Dair Kanunla mahalle konumuna gelmiş köy yerleşik alan sınırı içerisinde kalan bölgelerdeki konut abonelerine,

(b)Önceki statüsü köy olup Büyükşehir Belediyesi hizmet alanlarının İstanbul Valiliği sınırlarına genişletilmesi sebebiyle ve 12/11/2012 tarihli ve 6360 sayılı On Dört İlde Büyükşehir Belediyesi ve Yirmi Yedi İlçe Kurulması İle Bazı Kanun ve Kanun Hükmünde Kararnamelerde Değişiklik Yapılmasına Dair Kanunla mahalle konumuna gelmiş köylerdeki köy yerleşik alan sınırı dışında kalan bölgeler ve 10.07.2004 tarihli ve 5216 sayılı Büyükşehir Belediyesi Kanununa göre mahalle statüsüne dönüşen Çatalca İlçesi Ferhatpaşa, Kaleiçi, Muratbey ve Karacaköy mahallesi, Binkılıç Atatürk, Binkılıç Fatih, Çiftlikköy ve Arnavutköy Durusu ve Terkos, Silivri Büyükçavuşlu Mahallelerinde ikameti adrese dayalı sistem kayıtları veya Muhtarlık Belgesi ile tevsik edilen, geçimini tarım ve hayvancılıkla sağlayan yerlerdeki konut abonelerine,köy konut tarifesi uygulanır.

(2) Yönetmeliğin 10uncu maddesinin birinci fıkrasının (a) ve (b) bentlerinde belirtilen bu yerlerde köy konut tarifesi, içme ve kullanma suları için tespit edilecek en düşük konut tarifesinin % 25'ini geçmeyecek şekilde belirlenir.

## İşyeri tarifesi uygulanacak aboneler

**MADDE 11-** (Değişik: 16.07.2020 tarih 6 sayılı G.G.K eYönt.eki 2.maddesi)

(1) İşyeri tarifesi uygulanacak aboneler aşağıda belirtilmiştir.

- (a) İşyerleri,
- (b) Ferdi şantiye işyerleri,
- (c) Belediye iştiraklerine ait tüm hizmet binaları ve tesisleri,”

Ortak sayaç işyeri tarifesi uygulanacak aboneler

**MADDE 12-(1)** Ortak Sayaç İşyeri tarifesi uygulanacak aboneler aşağıda belirtilmiştir.

- (a) Ortak sayaçtan su kullanan birden fazla işyeri aboneleri,
- (b) İşyerlerinde; tek sayaçtan su kullanan yangın, müşterek kalorifer suyu, bahçe sulama, sıcak su abonelikleri.

## İşyeri inşaatı şantiyesi tarifesi uygulanacak aboneler

**MADDE 13-(1)** İşyeri inşaatı şantiyesinde su kullanan abonelere İşyeri inşaatı şantiyesi tarifesi uygulanır.

# İSKİ ABONE HİZMETLERİ TARİFE VE UYGULAMA YÖNETMELİĞİ

## Köy işyeri tarifesi uygulanacak aboneler

**MADDE 14-(1)**Köy işyeri tarifesi aşağıdaki esaslar çerçevesinde uygulanır.

(a) 6360 sayılı On Dört İlde Büyükşehir Belediyesi ve Yirmi Yedi İlçe Kurulması İle Bazı Kanun ve Kanun Hükmünde Kararnamelerde Değişiklik Yapılmasına Dair Kanunla mahalle konumuna gelmiş köy yerleşik alan sınırı içerisinde kalan bölgelerdeki işyeri abonelerine,

(b) 5216 sayılı Büyükşehir Belediyesi kanununa göre mahalle statüsüne dönüşen Çatalca ilçesi Binkılıç Atatürk, Binkılıç Fatih, Çiftlikköy, Muratbey, Karacaköy ve Arnavutköy Durusu ve Terkos, Silivri Büyükçavuşlu mahallelerindeki köy hayatının idamesi için gerekli olan bakkal, kahvehane, marangoz, terzi, lokanta, kasap, berber, manav, fırın ve benzeri ölçekteki abonelere,köy işyeri tarifesi uygulanır.

(2) Bu maddenin birinci fıkrasının (a) ve (b) bentlerinde belirtilen bu yerlerde köy işyeri tarifesi, içme ve kullanma suları için tespit edilecek en düşük işyeri tarifesinin % 25'ini geçmeyecek şekilde belirlenir.

(3)İşyeri sahiplerinin bu durumlarını bağlı buldukları muhtarlıklar tarafından belgelendirilmeleri gerekmektedir.

## Özel tarife uygulanacak aboneler

**MADDE 15 – (Değişik: 16.07.2020 tarih 6 sayılı G.G.K Yönt.eki 3.maddesi)**

(1) Özel grup tarifesi uygulanacak aboneler aşağıda belirtilmiştir.

(a) Şehit, gazi ve engelli indiriminden faydalanan aboneler

(b) Eğitim kurumları, yurtlar, okul pansiyonları ve kurslar

(c) İdare ile toptan su satış protokolü yapan il sınırları dışındaki mülkî veya mahallî idareler,

(ç)2022 Sayılı 65 Yaşını Doldurmuş Muhtaç, Güçsüz ve Kimsesiz Türk Vatandaşlarına Aylık Bağlanması Hakkında Kanun kapsamında maaş bağlanmış abonelerin ikamet ettikleri konutları,

(d) 5225 Sayılı Kültür Yatırımları ve Girişimleri Teşvik Kanunu gereği "Kültür Girişim Belgesi" tesisler

(e) 5774 Sayılı Başarılı Sporculara Aylık Bağlanması ile Devlet Sporcusu Unvanı Verilmesi Hakkında Kanun kapsamında Devlet Sporcusu unvanı verilerek Sporcu Şeref Aylığı alanların ikamet ettikleri konutları.

(f) Kamu kurum ve kuruluşlarının hizmetlerinin yürütüldüğü yerlere ait abonelikler,

(g) Sağlık kurumları ve hastaneler

## Ham su tarifesi uygulanacak aboneler

**MADDE 16-(Değişik: 14.11.2018 Tarih, 15 Sayılı İSKİ G.K.K Yönt. 2. maddesi.)** (1) Ham su kullanan yerlere İşyeri Ham Su Tarifesi uygulanır.

# İSKİ ABONE HİZMETLERİ TARİFE VE UYGULAMA YÖNETMELİĞİ

(2) İstanbul'un su ihtiyacı öncelikli olmak kaydıyla; İstanbul'a su temin edilen içme suyu havzası ve/veya baraj gölü bulunan İllerdeki Mülki ve Mahalli İdarelere talep etmeleri halinde, protokol yapılarak toptan ham su tarifesi üzerinden ham su verilebilir.

## **Geri dönüşüm kullanma suyu tarifesi uygulanacak aboneler**

**MADDE 17-(1)**Geri dönüşüm suyu kullanan abonelere Geri Dönüşüm Suyu Tarifesi uygulanır.

## **Yağmur Suyu Hasadı tarifesi uygulanacak aboneler**

**MADDE 18-(1)**Yağmur suyu hasadı ile elde edilmiş suların kullanılması sonucu oluşan atık sularını İdarenin atık su alt yapısına veren abonelerdir.

(2) Yağmur suyu hasadı tarifesi, abonenin ait olduğu abone grubu için belirlenen kullanılmış suların uzaklaştırılması bedeli tarifesidir.

(3) Yağmur suyu hasadı ile elde edilmiş suları bahçe sulama amaçlı kullananlardan bedel alınmaz.

Kullanılmış suların uzaklaştırılması tarifesi ve uygulama usul ve esasları

**MADDE 19-** (Değişik: 14.11.2018 Tarih, 15 Sayılı G.K.K Yönt.eki 3. md.)

(1) İdare ile sözleşme yapmak şartıyla yeraltı ve yüzeysel suları temin ederek kullanan abonelere Kullanılmış suların uzaklaştırılması bedeli tarifesi uygulanır.

(2) Ait olduğu abone grubu için belirlenen kullanılmış suların uzaklaştırılması bedeli, tarifesi üzerinden ücretlendirilir.

(3) Bahçe sulama amaçlı tanker ve kuyu suyu kullananlardan bedel alınmaz. Bahçe sulama amaçlı şebeke suyu kullananlardan ise tarifesi üzerinden Kullanılmış Suların Uzaklaştırılması Bedeli (KSUB) minha edilir.

(4) İdarenin atıksu altyapısı bulunmayıp yatırım programında da olmayan yerlerdeki atıksu altyapı sisteminin ilgilisi tarafından kurulduğunun, işletildiğinin, atıksularının arıtıldığıının, İdarenin kanalizasyon altyapı sistemine hiçbir şekilde deşarj yapılmadığının İdarece tespit edilmesi ve Çevre ve Şehircilik Bakanlığı'ndan alınmış alıcı ortam deşarj izin belgesinin bulunması halinde bu abonelerin işyeri tarifesi üzerinden Kullanılmış Suların Uzaklaştırılması Bedeli (KSUB) minha edilir.

(5) Gemiler; "Gemilerden Atık Alınması ve Atıkların Kontrolü Yönetmeliği" kapsamında her türlü atığını İdarenin altyapı sistemine veremeyeceğinden dolayı, gemilerin su ihtiyaçlarının karşılanması amacıyla, toplu su protokolü yapılmış kurum/kuruluşların kullandığı şebeke suyu tarifesi üzerinden Kullanılmış Suların Uzaklaştırılması Bedeli (KSUB) minha edilir.

## **BEŞİNCİ BÖLÜM**

### **Abonelik Uygulamalarına İlişkin Hususlar**

#### **Normal Abonelikler**

**MADDE 20-(1)**Yapı kullanma izin belgesi (iskân) alan yerlere iskân belgesindeki birim sayısına göre ferdi abonelik işlemleri yapılır.

# İSKİ ABONE HİZMETLERİ TARİFE VE UYGULAMA YÖNETMELİĞİ

## Geçici Abonelikler

**MADDE 21-(1)**12.10.2004 tarihinden önce inşaatı tamamlanan binalarda ikamet edenlerin talep etmesi durumunda; 12.10.2004 öncesine ait doğalgaz, telefon, elektrik sözleşmelerinden herhangi biri veya binanın 12.10.2004 tarihinden önce mevcut olduğunu gösteren belge ve kayıtların bulunması veya ilgili belediyesince onaylanmış Emlak Vergisi Beyannamesinin tasdikli, imzalı sureti ve binanın UAVT sisteminde kaydının olması halinde Umumi Hıfzıssıhha Kanununun 20/1 maddesine istinaden sağlıklı içme ve kullanma suyuna ulaşmalarını teminen geçici olarak su ve kanalizasyon hizmetlerinden faydalandırılır.

(2) Henüz Yapı Kullanma İzin Belgesi alınmamış yapılara iş bitirme belgesi tutanağı ibraz edilmesi halinde ferdi şantiye konut/şantiye işyeri geçici aboneliği yapılır.

(3) 12.10.2004 tarihi ile 26.07.2008 tarihleri arasındaki inşaat ruhsatlı olup yapı kullanma izin belgesi bulunmayan binalara geçici abonelik yapılır.

(4) İlgili belediyesince çalışma izni veya resmi yazı ile müsaade edilmiş; sergi, fuar, sirk, pazar, kermes, panayır, büfe, çay bahçesi, hurdacı, kurban satış ve kesim yerleri, açık oto park, oto yıkama yerleri, taksi durağı, minibüs durağı, otobüs durağı, bakım ve onarım şantiyeleri, yapı satış ofisleri ve seyyar yerler ile yıkım ruhsatı verilmiş binalara yıkım süresince geçici abonelikler yapılır.

(5) Geçici su aboneliği müktesep hak sayılamaz.

(6) Geçici su aboneliği yapılan bina ve tesisler, 10 (on) yıl içinde yapı kullanım izin belgesini alamaması halinde; tahsil edilen her türlü avans hizmet bedelleri irat kaydedilir.

## İndirimden faydalanan abonelikler

**MADDE 22-**Aşağıda belirtilen aboneliklerin ikametgahlarına ait faturalandırmalarda Özel Grup Tarifesinin % 50 si uygulanır.

- (a) Şehit veya sivil şehit mertebesine haiz olanların hak sahibi aileleri
- (b) Gazilere veya gazinin hak sahibi dul, öksüz ve yetimleri durumundaki aileleri
- (c) Engelliliği en az % 40 oranında rapor ile tevsik eden engelliler

## Bedelsiz su kullanan abonelikler

**MADDE 23-(1)**Bedelsiz su kullanan aboneler aşağıda belirtilmiştir.

- (a) İbadethaneler ve sebiller,
- (b) Mezarlık ve halk çeşmeleri,
- (c) İtfaiyeye ait yangın hidrantları,
- (ç) İdareye ait yapı ve tesisler,
- (d) Genel Kurul tarafından belirlenen yerler.

# İSKİ ABONE HİZMETLERİ TARİFE VE UYGULAMA YÖNETMELİĞİ

## ALTINCI BÖLÜM

### Tarife Uygulamalarına İlişkin Ortak Hususlar

**MADDE 24-(1)** Tarife uygulamalarına ilişkin ortak hususlar aşağıda belirtilmiştir.

(a) İdare su tasarrufunu teşvik etmek amacıyla kademeli tarife uygulaması yapabilir.

(b) (Değişik: 14.11.2018 Tarih, 15 Sayılı İSKİ G.K.K Yönetmeliğin 5. md.)

İdarenin insani tüketim amaçlı içme ve kullanma suyunu temin etmesi esastır. Bu tarife uygulamalarında temel tarife en düşük konut tarifesidir. Diğer tarife gruplarına, temel tarifeden aşağı olmamak üzere daha yüksek bedelle tarifeler yapılabilir.

(c) İdare; kuraklık, tabii afet, savaş vb. olağan dışı hallerde insani su tüketiminin teminini sürdürebilmek gayesi ile şehre verilecek günlük su miktarında tasarrufa gidebilir, bu kapsamda insani su hakkı dışındaki abonelere su satışında geçici kısıtlamalar yapabilir.

(ç) Ortak sayaçla su kullanan yapı veya şantiye aboneleri tarifesi; yapıyı oluşturan ev ve işyeri birimlerinin sayısı esas alınarak belirlenir. Tespit edilen tüketim miktarı, ait olduğu şantiye veya bağlı bulunduğu ortak sayaç grubu tarifesinden hesaplanır.

(d) İdare adına su sayaçlarının ölçüm, denetim ve test hizmeti ve bu çalışmaların sonuçlarının raporlanması ile görevli, yetkili ve sorumlu İdare birimi tarafından yapılan ölçüm ve testler neticesinde düzenlenen test raporuna göre normal çalıştığı tespit edildiği halde; abonenin fiili kullanımını sonucunda oluşmayan, iç tesisatlardaki gizli su kaçaklarından meydana gelen ve genel tüketim averajının 10 (on) katı ve 10 (on) katından daha fazla tutarlı tahakkuk eden;

1) Yönetmeliğin 7 inci maddesinin birinci fıkrasının (a) ve (b) bendindeki birim sayısı bir ev olan bağımsız konut abonelerin,

2) Yönetmeliğin 15 inci maddesindeki kamu idarelerinin ve kamu tüzel kişilikleri sayılan abonelerin,

3) Yönetmeliğin 15inci maddesinin birinci fıkrasının (e),(f),(h) bendinde sayılan özel tarife uygulanacak abonelerin,

Aboneliklerinin ait olduğu bina ve/veya yerdeki iç tesisatta meydana gelen su kaçağının ve su kaçağının giderilmesine yönelik tedbirlerin abone tarafından alındığının en az 3 (üç) kişilik heyet marifetiyle tespit edilmesi halinde, iç tesisattaki gizli su kaçağı neticesinde oluşmuş yüksek meblağlı fatura iptal edilerek; bunun yerine bir yıllık genel su tüketim averajı oluşmamış veya genel averajı 0,33 m<sup>3</sup>/gün altında olan yerlerde su tüketim averajı 0,33 m<sup>3</sup>/gün olarak, 0,33 m<sup>3</sup>/gün ve üzerinde olan yerlerde ise hesaplanan genel averaja tekabül eden su birim fiyatı üzerinden 10 (on) katı tutarlı fatura, abone hesabına tahakkuk ettirilir.

e) Fatura bedelinin küsuratı 1 TL ye ulaşmıyca kadar faturaya yansıtılmaz. Fatura bedelinin küsuratlar toplamı 1 TL'ye ulaştığında faturaya yansıtılır.

## YEDİNCİ BÖLÜM

### Abonelik Hizmet, Teminat ve Müeyyide Bedelleri

# İSKİ ABONE HİZMETLERİ TARİFE VE UYGULAMA YÖNETMELİĞİ

## Abonelik Hizmet Bedelleri

**MADDE 25**(Değişik: 16.07.2020 Tarih, 6 Sayılı Yönt.eki eki 5. md.)

(1) Hizmet bedelleri aşağıda belirtilmiştir.

- (a) Proje inceleme ve onay bedeli (PİOB),
- (b) Kanal iştirak bedeli,
- (c) Su iştirak bedeli,
- (ç) Su sayacı bedeli,
- (d) Vidanjör hizmet bedeli,
- (e) İş makineleri hizmeti kira bedeli

## SEKİZİNCİ BÖLÜM

### Proje İnceleme, Onay Ve Proje Yapım Bedelleri Ve Uygulamasına İlişkin Hususlar

#### Yapı proje inceleme ve onay bedeli (PİOB)

**MADDE 26-** (1) Proje inceleme ve onay bedeli ve uygulamasına ilişkin hususlar aşağıda belirtilmiştir.

a) Yapı ruhsatına esas mimari projeler doğrultusunda hazırlanan 5 takıma kadar mimari proje, 3 takım su ve atık su sıhhi tesisat projesi pafta ve sayısal olarak İdareye ibraz edilir, İdarecesöz konusu projeler su atık su altyapı sistemine uygunluğu yönünden incelenerek onaylanır.

b) Bu iş ve işlem hizmeti karşılığında; aşağıdaki formülle hesaplanan bedel tahsil edilir.

$$PİOB PİÜ = 1 \text{ mühendis / saat} + 1 \text{ memur / saat}$$

$$PİOB PİOB = [ \text{Yapı İnşaat Alanı (A) / 500} ] \times PİÜ + KDV ]$$

c) Yapı inşaat alanı (A); 500 m<sup>2</sup> altında olan projelerde inşaat alanı 500 m<sup>2</sup> olarak kabul edilir.

d) İdarece onaylı projelerden ilave suret talep edilmesi halinde her bir proje sureti onayı için en düşük PİOB alınır.

e) İdarece onaylanmış projelerde herhangi bir sebeple değişiklik olması durumunda tadilat yapılması zorunludur.

f) Tadilat projelerinde işlem tarihindeki güncel bedel üzerinden hesaplanan PİOB'un 1/10'nu tahsil edilir.

g) Tadilat projeleri inceleme ve onay bedeli; birim proje inceleme bedelinden az olamaz.

ğ) Yapı ruhsatına esas proje onayı için İdareye müracaat edilen yapıların, cephe aldığı imar yolunda atık su şebeke kanalı bulunmaması halinde, atık su bağlantı projesi, "İdare tarafından, ilgilisince yapıya ait yapı kullanım belgesi alınana kadar, mansap koşulları dikkate alınarak hazırlanacak proje doğrultusunda gerekli kanal imalatı yapılacaktır" şerhi ile onaylanır.



# İSKİ ABONE HİZMETLERİ TARİFE VE UYGULAMA YÖNETMELİĞİ

h) İmalatlar İdarece onaylanmış olan su ve atık su tesisat projelerine uygun olarak yapılmalıdır.

ı) Onaylı atık su bağlantı projeleri kanal durum belgesi niteliğindedir.

## Şebeke proje inceleme ve onay bedeli

**MADDE 27-(1)** Gerçek ve tüzel kişilere ait parsellerde imalatı da kendi imkânları ile yapılacak su ve atık su şebekelerinin altyapılarına ait projelerin onay ve bedellerine ilişkin hususlar aşağıda belirtilmiştir.

a) Gerçek ve tüzel kişilerce hazırlanarak İdare onayına sunulan su ve atık su şebeke proje onay ücreti; bir kilometre için onaltı mühendis/saat ile bir bilgisayar işletmeni/saat ücreti toplam tutarıdır. Bir kilometre altındaki projelerden bir kilometre onay ücreti alınır. Kilometre küsuratları en yakın tam sayıya tamamlanır.

b) Gerçek ve tüzel kişilerce hazırlanan su ve atık su şebeke projelerinin incelenebilmesi ve uygunluğu halinde onaylanabilmesi için onay ücreti İdareye müracaat sırasında yatırılır.

## Şebeke röleve projesi inceleme ve onay bedeli:

**MADDE 28-** (1) Gerçek ve tüzel kişilerce tesis edilen su ve atık su şebeke hatlarının röleve proje onay ücreti; bir kilometre için; oniki mühendis/saat, on iki tekniker/saat, onsekiz şenör/saat, bir bilgisayar işletmeni/saat ve ¼ memur/saat ücreti toplam tutarıdır.

## Şebeke proje yapım bedeli:

**MADDE 29-(1)** Gerçek ve tüzel kişilerin talebi doğrultusunda İdarece hazırlanan su ve atık su projelerinin yapım ücreti; her bir metre için; Çevre ve Şehircilik Bakanlığınca su ve atık su şebeke uzunluğuna göre belirlenen ön keşif maliyetinin % 1'i (yüzde biri) oranındaki toplam tutardır.

## DOKUZUNCU BÖLÜM

### Kanal İştirak Bedeli, Su İştirak Bedeli ve Uygulamasına İlişkin Hususlar

#### Kanal iştirak bedeli ve uygulamasına ilişkin hususlar

**MADDE 30- (Değişik: 14.11.2018 Tarih, 15 Sayılı İSKİ G.K.K Yönetmeliğinin 7. md.)**

(1) 2560 sayılı kanunun 17 inci maddesi uyarınca alınacak Kanal İştirak Bedeli ve uygulamasına ilişkin hususlar aşağıda belirtilmiştir.

a) Yapı ruhsatına esas mimari projeler doğrultusunda su, atık su sıhhi tesisat bağlantı projesi İdarece onaylanan İlgili belediyesinden inşaat ruhsatı almış/alacak yapılardan; aşağıdaki formüle göre Kanal İştirak Bedeli, ruhsatsız veya ruhsat eklerine aykırı yapılardan ise Kanal İştirak Bedeli avansı tahsil edilir.

KİB = Kanal İştirak Bedeli(TL),

KİBA= Kanal İştirak Bedeli avansı (TL),

A = İşyeri İnşaat Alanı (m<sup>2</sup>),

B = Konut Bağımsız Birim Sayısı,

# İSKİ ABONE HİZMETLERİ TARİFE VE UYGULAMA YÖNETMELİĞİ

- C = Uygulama Katsayısı (C = 0,0125 x K), ( TL / m<sup>2</sup> ),  
KB = Ø 300 mm MBB Kanal İmalat Birim Fiyatı ( TL / m ),  
PB = Parsel Bacası ve Bağlantı Bedeli,  
KR = Kanal Kazı Ruhsat Bedeli,

Kanal İştirak Bedeli/Avansı (KİB/ KİBA) = [(KB/ 2 x B) + (KB x A / 250) + (A x C / 4) + PB + KR ] + KDV

(b) İşyeri inşaat alanı (A), 250 m<sup>2</sup>.’nin altında olan projelerde inşaat alanı 250 m<sup>2</sup> olarak kabul edilir.

(c) Projedeki işyerinin inşaat alanına; toplam ortak kullanım alanından işyerine düşen arsa payı oranında hesaplanan miktar ilave edilir.

(ç) Kanal iştirak bedelinin eksik veya hiç ödenmediğinin İdarece tespiti halinde hesaplanan ücretler ilgisinden tahsil edilir.

(d) Gerçek ve tüzel kişilerce; kanal durum belgesi, mansap bilgisi, su aboneliği, kullanılmış suların uzaklaştırılması aboneliği, iş yeri açma ruhsatı, temel üstü görüşü, yapı kullanma izin belgesi vb. sebeplerle İdareden bilgi, belge ve kurum görüşü talep edildiğinde ilgili yapının ruhsatlı yada ruhsatsız olmasına bakılmaksızın yapıya ait Kanal İştirak Bedelinin ödenmiş olması halinde gerekli iş ve işlemler yürütülür.

(e) Yapı kullanım izin belgesini alan bina veya tesislerinin ilgisinin müracaatı halinde; daha önce ödediği kanal hizmetleri bedeli avansı veya katılma payı avansı, işlem tarihine göre güncelleştirilerek, kanal iştirak bedellerinden mahsup edilir. İade veya tahsil işlemi gerçekleştirilir.

(f) Parsel Bacası Bağlantı Bedeli ve Kanal Kazı Ruhsat Bedeli 7 metre kabul esasına göre belirlenir. 7 metreden daha uzun olması halinde, her 1 metre için; ilave Parsel Bacası Bağlantı Bedeli ve Kanal Kazı Ruhsat Bedeli bedeli alınır.

(g) Kanal İştirak Bedeli hesabına esas; Ø 300 mm MBB Kanal imalat birim fiyatı, parsel bacası ve bağlantı bedeli, kanal kazı ruhsat bedeli ile (C) ve (KB) değerlerinin tespiti ve yıllar itibariyle güncellenmesi Yönetim Kurulu tarafından yapılır.

## Su iştirak bedeli ve uygulamasına ilişkin hususlar

### MADDE 31- (Değişik: 14.11.2018 Tarih, 15 Sayılı İSKİ G.K.K Yönetmeliğin 8. md.)

(1) 2560 sayılı Kanununun 13 üncü maddesinin (a) bendi uyarınca alınacak Su iştirak bedeli ile uygulamasına ilişkin hususlar aşağıda belirtilmiştir.

(a) Yapı ruhsatına esas mimari projeler doğrultusunda su sıhhi tesisat bağlantı projesi İdarece onaylanan İlgili belediyesinden inşaat ruhsatı almış/alacak yapılardan; aşağıdaki formüle göre su iştirak bedeli tahsil edilir.

- SİB = Su İştirak Bedeli (TL),  
TB = Toplam Bağımsız Birim Sayısı,  
BB = Ø 100 mm DF Hat İmalat Birim Fiyatı ( TL / m ),  
ŞYB = Şube Yolu Bedeli,

# İSKİ ABONE HİZMETLERİ TARİFE VE UYGULAMA YÖNETMELİĞİ

SKR = Su Kazı Ruhsat Bedeli,

$$\text{Su İştirak Bedeli(SİB)} = [ \text{TB} \times (\text{BB} / 2 + \text{ŞYB} / 2 + \text{SKR}) ] + \text{KDV}$$

(b) Su iştirak bedelinin eksik veya hiç ödenmediğinin İdarece tespiti halinde hesaplanan ücretler ilgisinden tahsil edilir.

(c) Proje onay aşamasında veya ilk defa su alma talebinde bulunarak sözleşme yapacak tüm abone gruplarından bir defaya mahsus olmak üzere su iştirak bedeli tahsil edilir.

(ç) Su iştirak bedeli hesabına esas; şube yolu bedeli, şube yolu kazı ruhsat bedeli ve 100 mm DF hat imalat bedelinin tespiti ve yıllar itibariyle güncellenmesi, Yönetim Kurulu tarafından yapılır.

## ONUNCU BÖLÜM

### Hizmet Bedelleri Muafiyetlerine İlişkin Hususlar

#### Hizmet bedelleri muafiyetlerine ilişkin hususlar

**MADDE 32-(1)** Hizmet bedelleri muafiyetlerine ilişkin hususlar aşağıda belirtilmiştir.

(a) Kamu kurum ve kuruluşlarının mülkiyetindeki yerlerden, bedelsiz su kullanan yerlerden;proje inceleme ve onay bedelleri, kanal iştirak bedeli, su iştirak bedeli, sayaç bedeli,sayaç değiştirme bedeli, sayaç mühür bedeli, kapama-açma bedeli, alınmaz.

Ticari gayesi olmayan vakıf, dernek ve cemiyetlerin mülkiyetindeki hizmet binalarından, 2863 Sayılı Kültür ve Tabiat Varlıklarını Koruma Kanununa göre teşkil edilmiş Koruma Kurulları kararına uygun olarak, taşınmaz kültür varlıklarında yapılan onarım ve inşaat yapılarından, kanal iştirak bedeli, su iştirak bedeli alınmaz.

(b) 6360 sayılı On Dört İlde Büyükşehir Belediyesi ve Yirmi Yedi İlçe Kurulması İle Bazı Kanun ve Kanun Hükmünde Kararnemelerde Değişiklik Yapılmasına Dair Kanuna göre tüzel kişiliği kaldırılan köylerden, kanal iştirak bedeli, su iştirak bedeli alınmaz.

(c) 6306 sayılı Afet Riski Altındaki Alanların Dönüştürülmesi Hakkındaki Kanunun yürürlüğe girdiği tarihten itibaren Toplu Konut İdaresi Başkanlığı, belediyeler veya sermayesinin % 50'sinden fazlası belediyeye ait olan şirketler veya mezkûr İdarelerin namına çeşitli anlaşma veya protokollerle gerçek veya tüzel kişiler tarafından afet riski altındaki alanlarda yapılan veya yaptırılan yapıların alt yapı tesislerinin yapılmış olması, alt yapı tesislerinde değişiklik olmaması veya idarece onaylı projesine göre alt yapı tesislerinin ilgilisi tarafından yapılması durumunda alt yapı hizmetleri nedeniyle kanal iştirak bedeli, su iştirak bedeli alınmaz.

(ç) Toplu Konut İdaresi Başkanlığı, belediyeler veya sermayesinin % 50'sinden fazlası belediyeye ait olan şirketlerce yapılan veya yaptırılan toplu konutlara ve işyerlerine ait kanal iştirak bedeli, su iştirak bedeli abonelik işlemi esnasında tahsil edilir. 3194 Sayılı İmar Kanununun 23 üncü maddesi hükümlerine uygun olarak Toplu Konut İdaresi Başkanlığı, belediyeler veya sermayesinin % 50'sinden fazlası belediyeye ait olan şirketlerce yapılan veya yaptırılan toplu konutlar ve işyerlerinden İdarece onaylanmış projesine göre alt yapı tesislerinin ilgilisi tarafından yapılması halinde kanal iştirak bedeli, su iştirak bedeli alınmaz.

# İSKİ ABONE HİZMETLERİ TARİFE VE UYGULAMA YÖNETMELİĞİ

(d)İdare tarafından onaylanan yapı ruhsatına esas mimari projelerin onaya ilişkin tüm bedelleri tahsil edildikten sonra, yapı ruhsatını vermeye yetkili kurumun yazılı olarak proje onayının iptal edilmesini talep etmesi halinde, proje inceleme ve onay ücreti haricindeki tahsil edilen diğer bedeller iade edilir. Proje inceleme ve onay bedeli irat kaydedilir.

## ON BİRİNCİ BÖLÜM

### Abonelik Teminat Bedelleri Ve Uygulamasına İlişkin Hususlar

#### Abonelik teminat bedelleri ve uygulamasına ilişkin hususlar

**MADDE 33-(1)**Abonelik Teminat bedelleri ve uygulamasına ilişkin hususlar aşağıda maddeler halinde belirtilmiştir.

(a) Abonelik teminatları;

1) Konut aboneliklerinde teminat bedeli; 30 m<sup>3</sup> (otuz metreküp) su miktarına tekabül eden bedeldir.

2) Konut dışı aboneliklerde teminat bedeli; asgari 30 m<sup>3</sup> (otuz metreküp) su miktarına tekabül eden bedel olup, ilk üç aylık toplam su tüketiminin 30 m<sup>3</sup> (otuz metreküp)'ten fazla olması halinde, üç aylık toplam su tüketimi miktarına tekabül eden bedeldir.

3) Bahçe sulama aboneliklerde teminat bedeli; asgari 90 m<sup>3</sup> (doksan metreküp) su miktarına tekabül eden bedel olup, ilk üç aylık toplam su tüketiminin 90 m<sup>3</sup> (doksan metreküp)'ten fazla olması halinde, üç aylık toplam su tüketimi miktarına tekabül eden bedeldir.

4) Şantiye aboneliklerde teminat bedeli; asgari 300 m<sup>3</sup> (üç yüz metreküp) su miktarına tekabül eden bedel olup, ilk üç aylık toplam su tüketiminin 300 m<sup>3</sup> (üç yüz metreküp)'ten fazla olması halinde, üç aylık toplam su tüketimi miktarına tekabül eden bedeldir.

(b) Abonelik teminat bedelleri her bir birim için tarifesindeki birim fiyata göre hesaplanır.

(c) Teminat bedeli, abonelik sözleşmesi esnasında nakit yada abonenin talep etmesi halinde; konut aboneliklerinde 6 (altı) taksite kadar, diğer aboneliklerde ise 3 (üç) taksite kadar taksitlendirilerek faturalara yansıtılır. Taksitlere yansıtılan su miktarı, ait olduğu dönem tarifesindeki su birim fiyatı üzerinden hesaplanır.

(ç) Birim niteliği konut grubundan işyeri grubuna dönüştürülen abonelerden güncel teminat farkı alınır, işyerinden konut grubuna dönüştürülmesi halinde aradaki güncel teminat farkı, abonenin cari hesabına alacak kaydedilir.

(d)Bu madde yürürlüğe girmeden önce alınmış mevcut teminat bedellerinin aynı miktar olarak geçerliliği devam eder, aboneliğin iptal edilmesi halinde aynı miktar üzerinden güncellenerek iade edilir.

(e) İptal işlemlerinde, aboneden alınan teminat bedeli sözleşmenin iptal tarihinde alınan teminat miktarı üzerinden güncelleştirilir, varsa borçları güncellenen teminattan düşülür ve kalan teminat aboneye iade edilir, teminat ödemesi yapanlar lehine faiz tahakkuk ettirilmez.

(f) İptal işlemlerinde, güncelleştirilen teminat abonenin daha önce ödediği teminat bedelinin altına düşmesi durumunda aboneden alınmış teminat bedeli iade edilir.

(g) Abonenin tabi olduğu güncel su birim fiyatı üzerinden teminat güncellemesi yapılır.

(ğ) Yangın, müşterek kalorifer suyu, bahçe veya çevre sulama ve sıcak su abonelikleri için birim sayısına bakılmaksızın tarifesine göre 1 (bir) birim teminat bedeli alınır, birim türüne göre ortak sayaç konut veya ortak sayaç işyeri tarifesi üzerinden tahakkuk yapılır.

# İSKİ ABONE HİZMETLERİ TARİFE VE UYGULAMA YÖNETMELİĞİ

(h) Atık su çukuru, arıtma tesisi, yağ tutucu, çamur kapanı yapım işlerinde teminat alınmaz.

(i) 01.01.1999 tarihinden önce belirtilen işler ve Kanal Katılma Payı adı altında alınan teminat ve koyulan ipotekler, mükellefinin ve/veya teminatı veren kurumun talebi halinde iade edilir, ipotek kaldırılır, söz konusu olan konut, işyeri ve benzeri atık su kaynağının atık su kanal bağlantısı ile ilgili işlemleri, yapının iskân safhasındaki durumuna uygun şekilde Yönetmeliğin 31 inci maddesi hükümlerine göre yapılır.

(i) Teminat miktarının hesabında kademeli tarife uygulanması halinde tarifesindeki en alt kademesi uygulanır.

(j) Ortak sayaçla su kullanan farklı tür karışık aboneler için her bir birim türü ve tarifesine göre teminat alınır. Üç aylık toplam tüketimi birim başına 30 m<sup>3</sup>'(otuz metreküp)'ün üzerinde olması halinde teminat bedeli; Yönetmeliğin 33üncü maddesinin birincifıkrasının (a) bendinin 2 nci alt bendine göre hesaplanır.

(k) Genel yönetim kapsamındaki kamu idareleri ve kamu tüzel kişiliklerinden, bedelsiz ve ön ödemeli su kullanan abonelerden teminat alınmaz.

## **Diğer ücretler ve uygulamaya ilişkin hususlar**

**MADDE 34-(1)** Abonelik uygulamalarında tahsil edilen diğer ücretler aşağıda belirtilmiştir.

(a) Abone namı hesabına yapılan su ve atık su şebeke imalat bedeli, hasar bedelleri, sayaç bedelleri, sayaç mühür bedeli, su kapama aparatı bedeli, ön ödemeli sayaç kart bedeli, malzeme bedeli, işçilik giderleri abonelik uygulamalarına ilişkin bedellerdir.

(2) Bu bedellerin tespiti ve yıllar itibarıyla güncellenmesi, Yönetim Kurulu tarafından yapılır.

## **Şehit, gazi ve engelli abonelerin abonelik teminat bedelleri ve uygulamasına ilişkin hususlar**

**MADDE 35-(Değişik: 16.07.2020 Tarih, 6 Sayılı G.K.K Yönt eki 6. md.)**

Yönetmeliğin 22. Maddesinde yer alan abonelerin teminat bedeli; indirimli su birim fiyatı üzerinden hesaplama yapılır.

## **Vidanjör hizmet bedeli**

**MADDE 36-(1)** 10 m<sup>3</sup> ve altındaki tank hacmine sahip vidanjörün bir seferlik çekim hizmet bedeli; Çevre ve Şehircilik Bakanlığı Genel Fiyat Analizleri kitabındaki verilere göre vidanjör satın alma bedelinin amortisman gideri saat emsali 0,000171 ile çarpılmak suretiyle bulunacak bir saatlik amortisman gideri ücretine, yakıt gideri, şoför yardımcısı ve vasıfsız işçinin birer saatlik çalışma bedeli üzerinden çekim bedeli hesaplanır, bir saat içinde 2 seferlik çekim yapacağı kabul edilerek bir seferlik çekim için yarım saatlik ücret tahakkuk ettirilerek hesaplanır.

## **İş makineleri hizmeti kira bedeli**

**MADDE 37-(1)** İdarenin iş makinelerinin, Çevre ve Şehircilik Bakanlığı fiyat analizleriyle bulunacak bedele % 10 kâr ilave edilmek suretiyle hesaplanan saatlik çalışma ücreti mukabilinde kullanılabilir.

# İSKİ ABONE HİZMETLERİ TARİFE VE UYGULAMA YÖNETMELİĞİ

## ON İKİNCİ BÖLÜM

### Müeyyide Bedelleri Ve Uygulamalara İlişkin Hususlar

#### Gecikme zammı ve uygulamaya ilişkin hususlar

**MADDE 38-(1)** Gecikme zammı ve uygulamalara ilişkin hususlar aşağıda belirtilmiştir.

- (a) İdare alacaklarının belirlenen son ödeme tarihine kadar ödenmemesi halinde gecikme zammı ilave edilir.
- (b) Ceza olanların dışındaki tahakkuksuz gelirlerin son ödeme tarihine kadar ödenmemesi halinde gecikme zammı ilave edilir.
- (c) Gecikme zammı oranı, Bakanlar Kurulu Kararlarına göre belirlenir.

#### Su kapama ve açma ücreti ve uygulamaya ilişkin hususlar

**MADDE 39- (Değişik: 14.11.2018 Tarih, 15 Sayılı İSKİ G.K.K Yönetmeliğın 10. md.)**

(1) Kapama ve açma bedeli, bir işçının 1/2 saatlik ücreti ve kullanılan kapama malzemelerinin bedeli dikkate alınarak hesaplanır.

(a) İdare alacağının vadesinde ödenmemesi, izinsiz su ve usulsüz su kullanımı, kanalizasyon altyapısına ve çevreye zarar verilmesi, çatı sularının atık su kanalına bağlanması, bu yönetmelik hükümlerine aykırılık teşkil eden diğer durumlarda su kapama işlemi yapılabilir.

(b) Kapamaya esas borcun miktarı Yönetim Kurulu tarafından belirlenir.

(c) İdare alacağını vadesinde ödemeyen aboneler ile resen abone yapılanlara kapama-açma ücreti tahakkuk ettirilir.

(ç) Kapatılan suya ait bağ mühürünü koparan, kapama malzemesini kıran, tahrip eden veya söken aboneye; kapama-açma ücretinin yarısı, bağ mühür veya kapama malzeme toplam bedeli tahakkuk ettirilerek yeniden kapama yapılır.

(d) Kapama malzemesi ile kapatılan suyun tekrar açıldığı ve borçlunun/borçluların haricinde başka abonenin etkilenmediği durumlarda; aboneye kapama-açma bedelinin 5 katı ücret tahakkuk ettirilerek suyu prizden kapatılır. Prizden kapatılan suyu açan abonelerden kapama-açma bedelinin 10 katı ücret tahakkuk ettirilerek yeniden kapama yapılır.

(e) Abonenin borcunu ödemesi halinde, kapama-açma ücreti alınarak kapatılan su kullanıma açılır.

#### İzinsiz su kullanımı ve resen abonelik ile uygulamasına ilişkin hususlar

**MADDE 40-** (1) İdare şebeke borusundan veya yer altı su kaynağından bir düzenek marifetiyle abone olmadan su aldığı tutanak ile tespit edilen kişilerin suyu kullanıma kapatılır.

(a) İzinsiz su kullanımında tahakkuka esas süre en az 30 (otuz) gün kabul edilir. 30 (otuz) günden fazla olması durumunda ispatlayıcı bilgi ve belgelere göre işlem yapılır, bu süre hiçbir surette 365 (üç yüz altmış beş) günü geçemez.

# İSKİ ABONE HİZMETLERİ TARİFE VE UYGULAMA YÖNETMELİĞİ

(b) Tahakkuk eden izinsiz su bedelini ödemeyenler hakkında yasal takip başlatılır.

(c) İdarece tespiti halinde, izinsiz su kullananlara yönetmelik hükümlerine göresen abonelik yapılır. Yönetmelik hükümleri sağlayamayanlara resen abonelik yapılmaz, izinsiz su kullanıcısının adına tahakkuk yapılarak tahsili cihetine gidilir, bedeli ödemeyenler hakkında yasal takip başlatılır.

(ç) İzinsiz, sayaçsız su kullanımının tespiti halinde izinsiz su kullanan hakkında Cumhuriyet Başsavcılığına suç duyurusunda bulunulur.

## İzinsiz su kullanım bedeli ve uygulamasına ilişkin hususlar

**MADDE 41-** (1) İzinsiz su kullanım bedeli ve uygulamasına ilişkin hususlar aşağıda belirtilmiştir.

(a) Şebeke suyu bedeli ve/veya kullanılmış suların uzaklaştırılması bedeline esas kuyu veya tanker suyunun izinsiz kullanılması durumunda ait olduğu tarife esas alınarak hesaplama yapılır.

(b) İzinsiz su kullanımında tahakkuka esas süre, Yönetmeliğin 40 ıncı maddesine göre belirlenir.

(c) İzinsiz su kullanım miktarları ve bedelleri;

1) Sayaçsız kullanımlarda; konutlarda her bir birim için en az 0,75 m<sup>3</sup>/gün, tüketim üzerinden,

2) Sayaçlı veya sayaçsız kullanımlarda; konutlarda kademeli tarife uygulanması durumunda;en yüksek konut tarifesi üzerinden, kademeli tarife uygulanmaması durumunda ise;işlem tarihindeki konut tarifesinin % 50 fazlası olarak,

3) Sayaçsız kullanımlarda; işyerlerinde her bir birim için en az 1 m<sup>3</sup>/gün tüketim üzerinden, sayaçlı kullanımlarda ise sayacın üzerindeki tüketim miktarına göre işlem tarihindeki işyeri tarifesinin % 50 fazlası olarak hesaplanır.

(ç) Ortak sayaç konut veya işyerlerinde izinsiz su kullanımının tespiti halinde ait olduğu tarifesinin % 50 fazlası olarak hesaplanır.

(d) İnşaatı devam eden yapılarda, sayaçsız izinsiz su kullanımlarında, inşaat alanının 3/10'u kadar m<sup>3</sup> su tükettiği kabul edilerek izinsiz su tespit tarihindeki işyeri inşaatı şantiye tarifesi üzerinden, sayaçlı kullanımlarda ise sayacın üzerindeki tüketim miktarına göre işyeri inşaatı şantiye tarifesinin % 50 fazlası tahakkuk ettirilir.

(e) Yapımı tamamlanan ve ikamet edilen inşaatların sayaçlı/sayaçsız izinsiz su kullanımlarında, inşaat ruhsatındaki birim adedi esas alınarak yönetmeliğin 40ıncı ve 41incimaddelerine göre işlem yapılır.

(f) (Değişik: 14.11.2018 Tarih, 15 Sayılı İSKİ G.K.K Yönetmeliğin 11. md.)

İzinsiz, sayaçsız şebeke suyu kullanan, özel okul, özel öğrenci yurdu, özel dersane, konaklama tesisi, otel işletmesi, turistik otel, turistik işletme, eğlence merkezi, alışveriş merkezi, profesyonel spor kulüplerine ait tesisler, özel spor kompleksleri, halı saha, işhanı, köprü yol ve altyapı inşaatları, yemek üretim tesisi, gıda imalathanesi, fırın, sanayi tesisleri, tekstil boyama-yıkama atölyesi, halı yıkama işletmesi, akaryakıt istasyonu, çamaşırhane, oto yıkama, hamam, sauna, bahçe sulama, yeşil alan sulama ve genel tuvaletlerin su kullanımları, bu yönetmelikteki İzinsiz Su Bedelinin Tespitine Esas Cetvele göre hesaplanarak ait olduğu tarifenin % 50 fazlası ile tahakkuk edilir. Sayaçlı izinsiz su kullanımında ise sayaç üzerindeki işarete göre ait olduğu tarifenin % 50 fazlası ile tahakkuk yapılır.

# İSKİ ABONE HİZMETLERİ TARİFE VE UYGULAMA YÖNETMELİĞİ

(g) 41inci maddenin (f) bendinde sayılan işyerlerinde kullanılmış suların uzaklaştırılması bedeline esas kuyu veya tanker suyunun izinsiz kullanılması halinde, sayaçsız su kullanımlarında 3,00 m<sup>3</sup>/gün averaj, sayaçlı izinsiz su kullanımında ise sayaç üzerindeki tüketim miktarına göre ait olduğu tarifenin % 50 fazlası ile tahakkuk yapılır.

(ğ) İzinsiz, sayaçsız su kullanımı tespit edilen yerlerin faal olmaması, iş niteliği veya kapasite değişikliği vb. su tüketimi hesabına esas kabulleri etkileyen durumlarda; birim türüne, niteliğine ve çalışan kişi sayısına göre tespit edilecek m<sup>3</sup>/gün su miktarı veya KSUB tüketimi temel alınarak izinsiz su bedeli tahakkuk ettirilir.

(h) Bedelsiz aboneliklere, usulsüz ve izinsiz su kullanımına ilişkin tahakkuk yapılmaz, ancak bedelsiz abone grubundaki yerlerden diğer türlerin izinsiz su kullananların suyu kesilerek ait olduğu abone grubuna göre 40 ıncı ve 41inci maddelerine göre sözleşmesiz izinsiz su tahakkuku ve/veya adlarına resen abonelik yapılır.

(ı) İbadethanelere ait tuvaletlerin ticari gaye ile işletilmediğine dair müftülükten resmi belge ibraz edilememesi halinde; abonelik yapılır, izinsiz su kullanım bedeli tahakkuk ettirilmez.

(i) Sayacın iç mekanizmasına yapılan müdahale sebebiyle su tüketimi şüpheli olarak değerlendirilen abone sayacının, ölçüm raporu sonucunda müdahaleli olduğunun tespit edilmesi halinde;

1) (Değişik: 14.11.2018 Tarih, 15 Sayılı İSKİ G.K.K Yönetmeliğin 11. md.)

Su kullanım miktarına esas süre 30 (otuz) gün kabul edilerek, sayaçsız izinsiz su bedeli bu madde hükümlerine göre tahakkuk ettirilir.

2) Eksik tahakkuklar hiç bir suretle on iki okuma dönemini geçmeyecek şekilde itiraz işlemi ile tamamlanır.

3) Sayacın bedeli ile sökme takma bedeli tahakkuk ettirilir.

(j) Aktif veya istek iptal durumunda olan sözleşmeye ait sayacın; kırma, tahrip etme vb. müdahale ile devre dışı bırakılması veya İdarede kaydı olmayan sayaç ile değiştirildiğinin tespit edilmesi halinde; su kullanım miktarına esas süre 30 (otuz) gün kabul edilerek, izinsiz sayaçsız su bedeli 42 nci madde hükümlerine göre tahakkuk ettirilir. Mevcut sayaç bilgileri sisteme işlenerek tahakkuklar düzenlenir.

(k) Mukavelesi “istek iptal” ile iptal edilmiş yerlerin aynı sayaçla sözleşmesiz su kullanımının tespit edilmesi halinde; resen abonelik yapılır, su kapama ve açma, mühür bedeli ve ait olduğu tarife göre hesaplanan su kullanım bedeli tahakkuk ettirilir.

(l) Bina ve çevre temizliği maksadı ile yapılan sayaçsız izinsiz su kullanımlarında; birim sayısı 10'a kadar (10 dâhil) olan yerlerde 0,75 m<sup>3</sup>/gün üzerinden, 10 bağımsız birimin üzerindeki her bağımsız bölüm için 0.05 m<sup>3</sup>/gün ilave edilerek izinsiz su bedeli tahakkuk ettirilir.

(m) (Değişik: 14.11.2018 Tarih, 15 Sayılı İSKİ G.K.K Yönetmeliğin 11. md.)

İdare sisteminde kayıtlı veya İdarece tespit edilmiş, sayaçlı izinsiz su kullanımının devam etmesi sebebiyle oluşan ve ödenmeyen mükerrer müeyyide bedelleri, abonenin borcunu ödemesi halinde iptal edilir.

## **Sayacın muhafazası, muayenesi ve değiştirilmesine ilişkin hususlar**

**MADDE 42-(1)** Sayacın muhafazası, muayenesi ve değiştirilmesine ilişkin hususlar aşağıda belirtilmiştir.



# İSKİ ABONE HİZMETLERİ TARİFE VE UYGULAMA YÖNETMELİĞİ

(a) İdarenin belirleyeceği şekilde sayacın korunması ve her an okunur vaziyette tutulması abonenin yükümlülüğündedir.

(b) Don olayı sebebiyle sayacı patlayan, çalınan, kaybedilen sayacın; bedeli ve sökme takma ücreti aboneye tahakkuk ettirilir.

(c) Sayaç mühür ve mühür bağının muhafazası abonenin sorumluluğundadır.

(ç) Sayaç mühür ve bağının kopartılmasının tespiti halinde sayaç değiştirilir, sayaç değiştirme ve mühür bedeli aboneye tahakkuk ettirilir.

(d) İzinsiz su kullanmak amacıyla sayaç mühürü kopartılarak sayaca müdahale edilmesi halinde ise, Yönetmeliğin 41 ve 42nci maddesi hükümleri uygulanır.

(e) Sayacın ve şube yolunun yeri değiştirilemez, şube yolunda veya şebekede tahribat yapılamaz ve hiçbir şekilde müdahale edilemez. Aykırı fiilde bulunanlardan verdikleri zararlar tazmin ettirilir.

(f) Abonenin talebi veya İdarenin lüzum görmesi halinde sayaç atölye sorgusuna veya ölçüye tabi tutulur.

(g) Abonenin talebi doğrultusunda ölçü sonucunda sayacın doğru çalıştığı veya atölye sorgusu müdahaleli olduğu tespit edilirse, sayaç ve sökme takma bedeli tahakkuk ettirilir.

(ğ) Sayacın hatalı çalıştığı tespit edilirse, yeni sayacın endeksi ile geçmiş dönemlerdeki tahakkuk endekslerine bakılarak ortalaması alınır, hatalı dönemlere ait tahakkuklar itiraza alınarak düzeltilir.

(h) Ölçü ve Ölçü Aletleri Muayene Yönetmeliğine göre periyodik muayene süresi biten sayaçlar veya abone kusuru olmaksızın arızalanan sayaçlar İdare tarafından bedelsiz değiştirilir.

## Akıllı ve ön ödemeli sayaç uygulamaları

**MADDE 43-(1)** Akıllı ve ön ödemeli sayaç uygulamalarına ilişkin hususlar aşağıda belirtilmiştir.

(a) İdare; personel, araç, zaman, kaynak tasarrufu sağlamak ve hizmet kalitesini artırmak gayesiyle; abonenin mevcut sayacını akıllı sayaç ile bedelsiz değiştirebilir.

(b) İdarece kabul edilen akıllı su sayaçları, tüketim miktarını ve basınç değerini uzaktan anlık okumaya, uzaktan kumanda ile açma-kapama yapmaya ve ön ödeme yapmaya uygun özelliklerde olmalıdır.

(c) Akıllı sayaç kullanımının İdarece talep edilmesi halinde, yeni abonelik tesislerinde, İdarece kabul edilen akıllı sayaç, abone tarafından veya bedeli mukabilinde İdare tarafından takılır.

(ç) Ön ödemeli sayaç taktıran veya arızadan dolayı ön ödemeli sayacı değişen aboneye ilk kart sayaçla birlikte bedelsiz olarak verilir. Ön ödemeli sayaç kartının zayii olması, hatalı kullanım nedeniyle bozulması veya kırılması durumlarında kartın bedeli aboneden tahsil edilir.

(d) Ön ödemeli sayaç kullanan abonelerin sözleşmesinin iptal edilmesi veya mekanik sayaç kullanmak istemesi halinde, bakiye kredi (m<sup>3</sup>) miktarına göre, güncel tarife üzerinden hesaplanan bedel iade edilir. Bu bedele vade farkı tahakkuk ettirilmez.

(e) İdare,talep etmeleri halinde, ön ödemeli sayaç kullanan Genel Yönetim Kapsamındaki kamu idarelerine ve kamu tüzel kişiliklerine aylık su tüketim ortalamasına göre üç aya kadar avans kontör verebilir. Avans kontörün son ödeme tarihinde ödenmemesi halinde gecikme zammı uygulanır.

# İSKİ ABONE HİZMETLERİ TARİFE VE UYGULAMA YÖNETMELİĞİ

## Usulsüz su kullandırılması ve abone türünün değiştirilmesi uygulamaları

**MADDE 44-(1)** Usulsüz su kullandırılması ve abone türünün değiştirilmesi uygulamalarına ilişkin hususlar aşağıda belirtilmiştir.

- (a) Sözleşme türü değişikliğinin İdareye bildirilmesi mecburidir.
- (b) Daimi veya geçici bağlantı yaparak başka bir birime su veren ya da sözleşme türünü değiştiren abonelere usulsüz su kullanım tutanağı tanzim edilir.
- (c) İdarece, aynı bina içinde daimi bağlantı ile başka bir birime su verildiğinin tespit edilmesi halinde; yönetmeliğin 20 inci veya 21 inci maddesindeki şartları taşıyan birimlerin abone bilgileri tutanağa göre düzeltilerek usulsüz su verilen birime ilişkin teminat ve abonelik bedelleri mevcut sözleşme cari hesabına ilave edilir.
- (ç) İdarece, geçici bağlantı ile başka bir birime su verildiğinin tespit edilmesi halinde; geçici bağlantı iptal ettirilir. Geçici bağlantının iptal edilmemesi halinde abonenin suyu kapatılır.
- (d) İdareye bildirimde bulunulmadan sözleşme türünün değiştirildiğinin tespit edilmesi halinde, tespit yapıldığı tarihten itibaren 30 (otuz)gün geriye dönülerek tarifeler arasındaki fark % 50 fazlasıyla tahakkuk ettirilir. Abone türü değişiklik tarihinin belgelendirilmesi halinde belgelendirilen tarihe kadar geriye dönülerek işlem yapılır. Bu süre hiç bir suretle on iki okuma dönemini geçemez.
- (e) İdare lehine olan sözleşme türü değişikliklerinde teminat farkı dışında aboneye herhangi bir bedel iade edilmez.

## Atık su deşarj şartlarına uymayan veya tesislere zarar verenler hakkında yürütülen iş ve işlemler

**MADDE 45-(1)** Atık su deşarj şartlarına uymayan veya tesislere zarar verenler hakkında yürütülen iş ve işlemler aşağıda belirtilmiştir.

- (a) Atık Suların Kanalizasyona Deşarj Yönetmeliğinde belirtilen deşarj şartlarını sağlamadan İdareye ait altyapı tesislerine endüstriyel atık sularını veren işletmeden Atık Suların Kanalizasyona Deşarj Yönetmeliği hükümlerine göre AAB alınır.
- (b) Su ve atık su altyapı tesislerine zarar verenler hakkında devlet malına karşı suç işleyenlere ilişkin hükümler uygulanarak, İdare tarafından zararın giderilmesi için yapılan tüm harcamalar tahsil edilir. Hasar nedeniyle oluşan su kaybı bedeli, işyeri tarifesinden hesaplanarak tahsil edilir.

## ON ÜÇÜNCÜ BÖLÜM Tahakkuk ve Tahsilâta İlişkin Uygulamalar

### Suyun kapatılması ve sözleşmenin feshi

**MADDE 46-(1)** İSKİ Yönetim Kurulunca belirlenen usul ve esaslar doğrultusunda kapama limitini aşan tahakkuku yapılmış bedelleri vadesinde ödemeyen abonelere aşağıdaki müeyyideler uygulanır.

- (a) Su abonelerinin sözleşmesine ait suyu kapatılır,
- (b) KSUB abonelerinin su hizmetlerinden yararlanması halinde şebeke suyu kesilir.

# İSKİ ABONE HİZMETLERİ TARİFE VE UYGULAMA YÖNETMELİĞİ

(c) Borç tahsil edilemezse sözleşme iptal edilerek sayaç sökülür ve su bedelini ödemeyenler hakkında yasal takip başlatılır.

(2) Abonenin borcunu ödemediği adresi terk etmesi durumunda, yeni ikamet adresine veya fiili kullanıcı olduğu tespit edilen yerlere ait tüm sözleşmelerin suları geçmiş borcundan dolayı kapatılır.

(3) Abone olmak için müracaat eden kişi, abone olmak istediği birimle ilgili kendisine ait olmayan geçmiş dönem borçlarından sorumlu tutulamaz. İdare bu sebeple sözleşme yapmaktan kaçınmaz.

## Alacakların taksitlendirilerek tahsili

**MADDE 47-(1)** Alacakların taksitlendirilerek tahsil edilmesine ilişkin hususlar aşağıda belirtilmiştir.

(a) (Değişik: 14.11.2018 Tarih, 15 Sayılı İSKİ G.K.K Yönetmeliğin 12. md.)

İdare alacakları taksitlendirilebilir. Taksitlere, 6183 sayılı Kanununun 51 inci maddesindeki gecikme zammı oranı her ay için ayrı ayrı uygulanır.

(b) İdarenin anlaşmalı olduğu bankalara ait kredi kartları ile tahsilât ve taksitlendirme yapılabilir.

## ON DÖRDÜNCÜ BÖLÜM Su ve Atık su Tesisatlarına İlişkin Hükümler

### İçme suyu Tesisatlarına İlişkin Hükümler

**MADDE 48- (1)** İçme suyu Tesisatlarına ilişkin hususlar aşağıda belirtilmiştir;

(a) Su bağlanacak binalar; sıhhi tesisat yönünden TSE, ISO 9001 standartları ile birlikte İdarenin belirlediği teknik standartlara uygun olmalıdır.

(b) Yapılanması tamamlanmış site, kooperatif vb. şekilde birden fazla blok bulunan yerlerde uygulamaya ilişkin idari ve teknik hususlar protokol ile belirlenir.

(c) Site ve tek parselde birden fazla yapının olduğu benzeri yerlerde; onaylı projesine uygun DF borulama sistemiyle inşa edilen/edilecek içme suyu hatlarının İdarece kurulacak heyet tarafından kabulünden ve gerekli şartlar Site/Bina yönetimince yerine getirildikten sonra ferdi abonelik işlemi yapılır.

(ç) Site ve tek parselde birden fazla yapının olduğu benzeri yerlerde; 31.05.2015 tarihinden önce İdaremize içme suyu şebeke projesi onaylatılmadan döşenen mevcut hatlara ait (DF dışındaki HDPE, Çelik v.b) iş sonu projesinin, İdarece onaylanması halinde tapu terk veya irtifak hakkı aranmaksızın ileride doğabilecek olumsuzluklara karşı sorumlulukları kabul ettiklerine dair noterden taahhütname getirmeleri halinde mevcut şebeke boru hatlarının kabulü İdarece kurulacak heyet marifetiyle yapılır. İdare tarafından kontrol amaçlı sayaç takılarak aşağıda belirtilen iş ve işlemler uygulanır;

1) İdare, sitenin su tüketimini ölçmek amacıyla konulan kontrol sayacının okuması ile ferdi abonelik yapılması sonucu konulan sayaçların aylık okumalarının toplamını her ay karşılayacaktır.

# İSKİ ABONE HİZMETLERİ TARİFE VE UYGULAMA YÖNETMELİĞİ

2) Her okuma döneminde, kontrol sayacının okuma başında ve sonunda iki defa okunan endeks değerinin aritmetik ortalaması ile ferdi aboneliklere ait sayaçların endeks değerlerinin toplamı arasında (sayaç ölçüm hassasiyetleri, sayaçların tamamının aynı anda okunamaması durumuna bağlı fark, işletme maliyeti mahiyetinde oluşan) % 5'in (yüzde beş) üzerinde oluşan fark su kaybı olarak değerlendirilerek, bedeli site yönetimi adına kayıtlı su sözleşmesinin cari hesabına yansıtılacaktır.

3) Kontrol sayacının endeks değerinin aritmetik ortalaması ile ferdi aboneliklere ait sayaçların endeks değerlerinin toplamı arasında her okuma döneminde oluşan farkları yıllık ortalamasının % 10 (yüzde on) ve üzerine çıktığının tespit edilmesi halinde, site yönetimi su kaybına neden olan arızayı gidermek ya da site içi şebeke hatlarını tebligat tarihinden itibaren 6 ay içerisinde DF boru olarak yenilemek zorundadır. Süresi içerisinde imalatın yapılmaması veya yenilenmesinin İdare tarafından talep edilmesi durumunda, İdare birim fiyatlarına göre hesaplanacak bedel mukabili mevcut şebeke hattı, İdare tarafından DF boru olarak yenilenecektir.

4) Yapılan imalatın bedeli site yönetimine ait su sözleşmesinin cari hesabına yansıtılması ve diğer yükümlülüklerle ilişkin hazırlanan protokolün site yönetimi ile karşılıklı imzalanmasına müteakip ferdi abonelik işlemi yapılır.

5) İdarenin mes'uliyeti site girişinde bulunan kontrol sayacına kadardır. Kontrol sayacından itibaren site içindeki boru ve bina bağlantılarının bakım ve onarımı site/bina yönetimi tarafından yapılır.

d) Toprak zeminde döşenen DF boru bağlantı noktasına konulacak kontrol vanasından itibaren yer altı otoparkı, galeri, zemin altı katlar vb. yerlerde döşenen boru ve bağımsız birimlere su veren hatlar Site/Bina Yönetiminin sorumluluğunda olan iç tesisat hattıdır. Bu tesisatlardan oluşabilecek zararlardan hiçbir şekil ve surette İdare sorumlu tutulamaz. İdarenin mesuliyeti toprak zeminde döşenen DF boru uzunluğu kadardır. Bunun haricindeki mesuliyet site/bina yönetimine aittir.

e) İdarenin mesuliyeti; kolon sistemi ile su kullanan binalarda döşediği şube yolu kadar, bahçe nizamlı yapılarda ise parsel sınırından itibaren en fazla 2 metre mesafeye kadardır.

f) Kolon tesisat borusunun TSE Standartları ve Çevre ve Şehircilik Bakanlığı "İnşaat, Makine Tesisatı ve Elektrik Tesisatı Genel Teknik Şartnamesi" gereği açıktan geçirilmesi zorunludur.

g) Binanın ana kolon borusunun çapı, bağımsız bölümlere ait tesisatın giriş çapından büyük olmalı ve çap hesabı Tablo 1'e göre yapılmalıdır.

ğ) Kolon borusu binanın cümle kapısının girişinden başlayıp, binanın ortak kullanım alanı olan merdiven boşluğundan, açıkta, görünür bir şekilde döşenecek ve son birime dirsekli bağlantısı yapılacaktır. Kolon borusu kömürlük, sığınak, dükkân içi gibi kapalı yerlerden geçmeyecektir.

h) İhtiyaç halinde şube yolunun açıkta kalmamasını teminen, cümle kapısından dış cephe tretuar bağlantısına kadar içinden şube yolu borusunun kontrolünün ve denetimini sağlayabilecek çapta kılavuz boru konulabilir.

ı) Su sayacının özellikleri, ölçme hassasiyetleri, sayaç seçimi, çap tayini ve montajı vb. hususlar, Ölçü ve Ölçü Aletleri Muayene Yönetmeliği, İçmesuyu Temin ve Dağıtım Sistemlerindeki Su Kayıplarının Kontrolü Yönetmeliği ile ilgili diğer meri mevzuat doğrultusunda yürütülür.

i) Sayaçlar; imal yılı itibarıyla 3 yıldan eski olmayan, hiç kullanılmamış, asgari R100 hassasiyet sınıfına sahip, üzerinde; seri numarası, imalat yılı, markası, su alma yönü, ölçme hassasiyet sınıfı ile güncel Ölçü Aletleri Yönetmeliğine uygunluk işareti olmalıdır.

# İSKİ ABONE HİZMETLERİ TARİFE VE UYGULAMA YÖNETMELİĞİ

j) Sayaç çapı, tüketim esasına göre belirlenecek olup, asgari Ø 20 mm çaplı ve 190 mm uzunluğunda olmalıdır. Sayaçların girişine ve çıkışına şiber olmak üzere iki adet vana monte edilecektir.

k) Sayaçlar daire, dükkân vs. gibi bağımsız bölümlerin içine konulamaz, kilit altında tutulamaz, her an okunabilir, iş sağlığı ve güvenliği standartlarına uygun, okuyucu personel yönünden risk oluşturmayan yerlerde olmalıdır.

1) Yüksek yapılar veya su şebeke basıncının 4 atmosferin altında kalan bölgelerdeki yapılarda su deposu ve hidrofor bulundurmak İstanbul İmar Yönetmeliği gereği zorunludur.

## **Atık su kanalı, atık su bağlantısı, yağmur suyu sarnıcı ve gri/mor şebeke yapım şartları**

**MADDE 49-(1)**Atık su kanalı ve atık su bağlantısı yapım şartlarına ilişkin hususlar aşağıda belirtilmiştir.

(a) İdare, özel mülkiyetlerden izinsiz geçen su ve atık su hatlarını deplase eder. Ancak; teknik olarak deplasenin mümkün olmaması halinde, mevcut güzergâha ait gerekli irtifak hakkı alınır veya kamulaştırma yapılır.

(b) Su ve atık su altyapı tesislerine, İdarenin bilgisi ve izni olmaksızın müdahale edilemez ve herhangi bir bağlantı yapılamaz. Tespiti halinde ilgilisi hakkında hasar bedeli tahakkuku yapılır ve ilgili mevzuat hükümleri uygulanır.

(c) Atık su kanal inşaatı esnasında mevcut yapılara aitparsel bağlantılarının yenilenmesi esastır. Rabit bağlantısı olmayan parseller için, yeni parsel baca ve rabit imalatı yapılır.

(ç)İnşaatı devam eden ruhsatlı yapıya ait rabıtın, temel üstü ruhsatı öncesinde İdare tarafından yapılması esastır.

(d) İşletme problemlerine sebebiyet veren parsel bağlantısı İdare tarafından bedelsiz yenilenir.

(e) Her bir parsel için bir adet rabit yapılması esastır. Ancak; bir parsel için mevcut rabıttan başka atık su bağlantısı yapılmasının talep edilmesi ve İdarenin uygun görmesi halinde, imalata esas tüm bedeller tahsil edilerek rabit imalatı İdare tarafından yapılır.

(f) Atık su bağlantı kanalı, parsel sahiplerinin mülkünde ve sorumluluğunda olup, en az Ø 20 cm. çapında muflu beton boru ile minimum 1/50 eğimle, fen ve sanat kaidelerine uygun döşenerek yatayda 45°- 60° açı ile akış yönünde atık su şebeke kanalına bağlanır.

(g) Dere yatağı, vadi tabanı vb. su taşkını riski olan güzergâhlarda bulunan yerlerin parsel bacası taban kotu ile şebeke kanalı bağlantı noktasındaki ana kanal akar kotu arasında en az 50 cm kot farkı olması, bodrum katlarında ıslak zeminlerin bulunmaması, bulunması halinde bu katların parsel bacasına pompa marifetiyle bağlanması esastır.

(ğ) Binaların atık suları, doğal akış ile şebeke kanalına akıtılabilirse dahi, taşınmaz sahibi parsel çıkış bacasında binaların su basman seviyesi altında kalan kısımlarında atık suyun geri gelmesini önleyecek çek valf vb. ekipman ile önlem almalıdır. İdarece onaylanan projede atık suyun geri gelmesini önleyici tedbirlerin ilgisince alınması gerektiğinin zorunlu tutulmasına rağmen uygulamada dikkate alınmamasından kaynaklı zarar ve ziyandan yapı sahipleri sorumludur.

(h) Su baskını, taşkın, afet ve benzeri olağan dışı durumlarda; yapı inşaat alanları hariç her türlü su tahliye hizmeti İdarece bedelsiz olarak verilir.

(ı)Parsel bacası imalatı; asgari Ø 60 cm iç ebadında sızdırmaz olarak İdare tarafından yapılır. Parsel bacası kapağının her an müdahale edilebilir konumda, yerinde ve kilitli olması abonelerin sorumluluğundadır.

# İSKİ ABONE HİZMETLERİ TARİFE VE UYGULAMA YÖNETMELİĞİ

(i) Bir parsel içinde, birden fazla bina bulunan kooperatif, site ve benzeri bloklarda;

1) Site içi yolların imar yolu olmasıyla birlikte tapu terki yapılmış veya bedelsiz irtifak hakkı tesis edilmiş olması halinde bu yollarda su ve atık su hatları imalatı İdare tarafından bedelsiz yapılır.

2) Site içi yolların kamuya terk edilmemesi halinde; siteye ait su, atık su ve yağmursuyu projeleri site/bina yönetimi tarafından hazırlanarak İdareye onaylatılır. Site/bina yönetimi tarafından onaylı projeler doğrultusunda imalatı tamamlanan su ve atık su şebekesinin kabulü İdarece belirlenen heyet tarafından yapılır.

3) Tıkalı kanal ve parsel bağlantısı açma hizmetleri İdare tarafından gerçekleştirilir. Su ve atık su altyapı tesislerinin diğer bakım, onarım hizmetleri (kazılı imalatlar dâhil) site/bina yönetimi tarafından yapılır.

(j) Talep edilmesi halinde, resmi daire ve ibadethanelerin parsel sınırları içindeki işletme sorunları olan su ve atık su altyapı tesisleri, İdare tarafından yenilenir.

(k) Atık su altyapı sisteminin mevcut olmadığı yerlerde; atık su çukuru, İdare tarafından onaylanacak projeye göre ilgilisi tarafından yapılır. Atık su çukuru hacmi en az 10 m<sup>3</sup> olarak esas alınır, 10 m<sup>3</sup>'ü geçen yerlerde aşağıda belirtilen formüle göre hesaplanır.

1) Konutlarda her birim için; 4 kişi x 50 lt x 15 gün

2) Okul, eğlence yeri, dükkân, büro, mağaza ve benzeri yerlerde;

kişi sayısı x40 lt x15gün.

(l) Atık su çukuru olan yapıların, atık su şebeke sistemine bağlanması halinde, ilgililerince bu atık su toplama çukurunun dezenfekte edilip devre dışı bırakılması zorunludur.

(m) (Eklenen Bent: 14.11.2018 Tarih, 15 Sayılı İSKİ G.K.K Yönetmeliğin 13. md.)

Toplam inşaat alanı 30.000 m<sup>2</sup>'nin üzerinde olan yapılarda gri/mor su şebekelerinin depo ve sıhhi tesisatlarının yapılması zorunludur. İdare tarafından yapı proje inceleme ve onay aşamasında, yağmur suyu hasadı sarnıcı ile gri/mor su şebekelerinin depo ve sıhhi tesisat projelerinin onayı ayrı yapılır. Kuyu suyu gri/mor su deposuna bağlanamaz. Gri/mor su kullanımlarından bedel alınmaz.

## **Bina içi atık su tesisatı ile ilgili hususlar**

**MADDE 50-** (1)Bina içi atık su tesisatı yapım şartlarına ilişkin hususlar aşağıda belirtilmiştir;

(a)Bina içi atık su tesisatı daire ve iş yeri içerisinden geçirilmemelidir. İç tesisat kaynaklı arıza ve hasardan idare sorumlu tutulamaz.

(b)Lokanta, yemek üretim tesisi, oto yıkama vb. işyerlerine ait parsel bacasından önce, niteliğine göre yağ tutucu veya çamur kapanı yapılması zorunludur.

(c)Rabıt ve parsel bacası yenilemelerinde; parsel bacası ile bina arasındaki bağlantı en fazla bir metreye kadar İdare tarafından yapılır.

(ç)Parsel bacası ile bina arasındaki tesisatta meydana gelen tıkanıklığın İdarenin teknik imkanlarıyla açılmasının talep edilmesi halinde, müdahale nedeniyle oluşabilecek maddi kayıplardan İdarenin sorumlu tutulmayacağı ilgili bağımsız birim sahibince kabul edilmesi halinde müdahale edilir.

(Değişik: 14.11.2018 Tarih, 15 Sayılı İSKİ G.K.K Yönetmeliğin 14. md.)

# İSKİ ABONE HİZMETLERİ TARİFE VE UYGULAMA YÖNETMELİĞİ

## Çatı, drenaj, zemin ve yağmur sularının toplanması

### MADDE 51-

(1) Çatı, drenaj, zemin ve yağmur sularının toplanmasına ilişkin hususlar aşağıda belirtilmiştir.

(a) 1000 m<sup>2</sup>'nin üzerindeki parsellerde, binaları zemin suyundan korumak, yağmur suyunu hasat ederek bahçe sulamak, oto yıkama vb. işlerde kullanmak üzere bir drenaj sistemi oluşturularak çatı ve zemin yüzeyi sularının tabii zemin altında tesis edilecek bir sarnıçta toplanması sağlanacaktır. Söz konusu drenaj sistemi ve sarnıç bina ön cephe hattı gerisinde yan ve arka bahçe mesafeleri içinde düzenlenebilecek ve vaziyet planında gösterilecektir.

(b) 1000 m<sup>2</sup>'nin altındaki parsellerde çatı sularını toplayan yağmur su boruları, yoldaki yağmursuyu şebekesine bağlanacak, atık su şebekesine bağlanmayacaktır. Bağlandığı tespit edildiği takdirde gerekli müdahale yapıp bedeli bina sahibinden tahsil edilecektir. Binanın drenaj ve zemin sularının yağmursuyu kanalına verilmesi esastır. Ancak yağmursuyu kanalı yok ise geçici olarak atık su kanalına bağlanmasına izin verilebilir.

## Çevreye zarar verilmesi, atık su çukurlarının çevreye boşaltılması

**MADDE 52-(1)** Çevreye zarar verilmesi ve atık su çukurlarının çevreye boşaltılmasına ilişkin hususlar aşağıda belirtilmiştir

(a) Atık su parsel bacası ile bina arasındaki tesisatta oluşan arıza veya İdareye ait atık su şebeke kanalı olmasına rağmen atık suyun çevreye verilmesi vb. nedenlerle çevre kirliliğine, abone mağduriyetine sebep olanların suyu, tesisat arızasını giderene kadar geçici kapatılır.

(b) Abonenin foseptikleri su tüketim miktarı kadar bedelsiz çekilir. Abone olmayan yerlerin foseptikleri İdarece bedeli mukabili çekilir.

(c) İdare tarafından atık su altyapı sisteminin tamamlandığı yerlerde, atık su tesisatını ihtarname çekilmesine rağmen kanala bağlamayan abonelerin foseptikleri İdarece bedeli mukabili çekilir.

(ç) Ruhsat ve eklerine aykırı veya ruhsatsız yapıldığının Belediyesince tespit edilmesi veya Belediye Encümen kararıyla yıkım kararı alınan binaların su/atık su bağlantılarının kapatılmasının İdareden talep edilmesi halinde; binanın suyu kapatılır, mevcut sayaçlar sökülür, binaya ait sözleşmeler iptal edilir. Ancak; bu işlemlerin yerine getirilebilmesi için; binanın tahliye edilmiş olması, yıkım zamanının İdareye bildirilmesi ve gerekli güvenlik önlemlerinin alınması gerekir.

(d) 6306 sayılı Afet Riski Altındaki Alanların Dönüştürülmesi Hakkındaki Kanun kapsamındaki yapılarda su kesintisi, bu Kanun hükümlerine göre yapılır.

(e) Atık su altyapı sistemine İdare izni ve bilgisi olmadan; kombine, vidanjör vb. araçlar ile atık suyu boşaltanlara; aracın tam dolu tanker hacmi dikkate alınarak belirlenen iş yeri kullanılmış suların uzaklaştırılması bedeli, abone ise sözleşmesine ya da aracın sahibi firmanın su sözleşmesine tahakkuk edilir. Atık suyun tehlikeli/endüstriyel atık su niteliğinde olduğunun tespit edilmesi halinde, ilgili mevzuata göre işlem yapılır.

(f) (Eklenen Bent: 14.11.2018 Tarih, 15 Sayılı İSKİ G.K.K Yönetmeliğin 15. md.)

Atık suyunu, yağmur suyu kanalına bağlayanlar için yönetmeliğin 45 ve 52 inci maddesinin hükümleri uygulanır.

# İSKİ ABONE HİZMETLERİ TARİFE VE UYGULAMA YÖNETMELİĞİ

## ON BEŞİNCİ BÖLÜM

### Müteferrik Hususlara İlişkin Hükümler

#### Hizmetlerin sunumunda uyulacak usul ve esaslar

**MADDE 53-(1)**Hizmetlerin sunumunda uyulacak usul ve esaslar aşağıda belirtilmiştir;

(a)İdare hizmetlerinin; etkin, verimli ve ekonomik bir şekilde görülmesi, abone memnuniyetinin sağlanması ve yükseltilmesi, yerinden yönetim ilkeleri ve Başbakanlığın Kamu Hizmetlerinin Sunumunda Uyulacak Usul ve Esaslara İlişkin Yönetmeliği ile hüküm altına alınmış prensipler çerçevesinde, genel mevzuata ve İdarenin iç düzenlemelerine ve hizmet standartlarına uygun olarak yürütülmesi esastır.

(b)İdare tarafından aboneye gönderilen tebligat, ihtarname, broşür, kısa mesaj, elektronik posta vb. tanıtıcı ve bilgilendirme mahiyetli fiziki ve elektronik tüm materyallere ait masraflar İdare tarafından karşılanır.

**MADDE 54-(1)**Bu Yönetmelik ile düzenlenen hükümlerin İdarenin diğer dâhili mevzuat hükümleriyle çelişmesi halinde bu Yönetmelik hükümleri uygulanır.

**MADDE 55- (Değişik: 14.11.2018 Tarih, 15 Sayılı İSKİ G.K.K Yönetmeliğinin 16. md.)**

**(1)** Bu Yönetmeliğinin uygulanmasına yönelik hususlar yönerge ile belirlenir.

#### Yürürlükten kaldırılan hükümler

**MADDE 56-(1)** Bu Yönetmeliğinin kabulüyle, 24.11.2011 Tarihli, 2011/34 Sayılı Genel Kurul Kararı kabul edilen Tarifeler Yönetmeliği, 14.05.2015 Tarih, 6 Sayılı İSKİ Genel Kurul Kararı ile kabul edilen Sıhhi Tesisat Eğitim ve Uygulama Esasları Yönetmeliği,16.01.2013 Tarihli, 3 Sayılı Genel Kararı ile kabul edilen Atık suların Kanalizasyona Deşarj Yönetmeliğininin 14 üncü Maddesi, hükümleri yürürlükten kaldırılmıştır.

#### Yürürlük

**MADDE 57-(1)** Sayıştay'ın görüşü alınan bu Yönetmelik, ilanı tarihinde yürürlüğe girer.

#### Yürütme

**MADDE 58-(1)** Bu Yönetmelik hükümlerini İstanbul Su ve Kanalizasyon İdaresi Genel Müdürü yürütür.



# İSKİ ABONE HİZMETLERİ TARİFE VE UYGULAMA YÖNETMELİĞİ

İZİNSİZ SU BEDELİNİN TESPİTİNE ESAS CETVEL		
Sayaç Çapları (mm)	Metreküp Cinsinden (m <sup>3</sup> ) 1 Saatte Geçen Su Miktarı(Sabit Averaj)	Metreküp Cinsinden (m <sup>3</sup> ) Aylık Su Tüketim Miktarı ( 5 Saat x 30 Gün )
15 mm	1,50 m <sup>3</sup>	225,00 m <sup>3</sup>
20 mm	2,00 m <sup>3</sup>	300,00 m <sup>3</sup>
25 mm	3,50 m <sup>3</sup>	525,00 m <sup>3</sup>
30 mm	3,50 m <sup>3</sup>	525,00 m <sup>3</sup>
40 mm	17,50 m <sup>3</sup>	2.625,00 m <sup>3</sup>
50 mm	17,50 m <sup>3</sup>	2.625,00 m <sup>3</sup>
60 mm	17,50 m <sup>3</sup>	2.625,00 m <sup>3</sup>
65 mm	20,00 m <sup>3</sup>	3.000,00 m <sup>3</sup>
80 mm	50,00 m <sup>3</sup>	7.500,00 m <sup>3</sup>
100 mm	90,00 m <sup>3</sup>	13.500,00 m <sup>3</sup>
125 mm	100,00 m <sup>3</sup>	15.000,00 m <sup>3</sup>
150 mm	175,00 m <sup>3</sup>	26.250,00 m <sup>3</sup>
200 mm	200,00 m <sup>3</sup>	30.000,00 m <sup>3</sup>

## İSKİ ABONE HİZMETLERİ TARİFE VE UYGULAMA YÖNETMELİĞİ

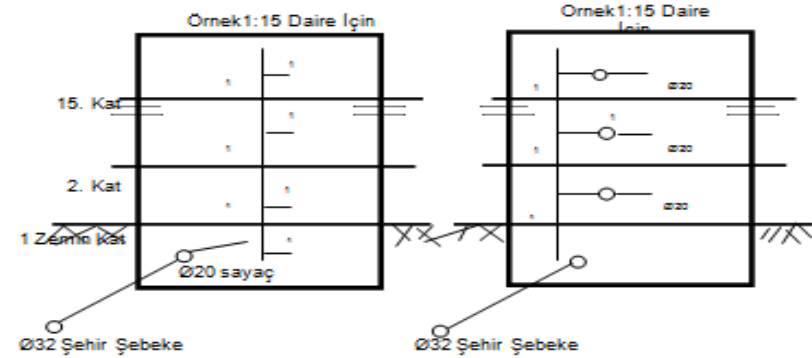
<b>250 mm</b>	300,00 m <sup>3</sup>	45.000,00 m <sup>3</sup>
<b>300 mm</b>	375,00 m <sup>3</sup>	56.250,00 m <sup>3</sup>
<b>400 mm</b>	750,00 m <sup>3</sup>	112.500,00 m <sup>3</sup>
<b>500 mm</b>	1.115,00 m <sup>3</sup>	167.250,00 m <sup>3</sup>

# İSKİ ABONE HİZMETLERİ TARİFE VE UYGULAMA YÖNETMELİĞİ

**Tablo 1 BINANIN SİHHE TESİSATINDA YÜK ANALİZİ**

Dairede Yük Katsayısı Analizi		Elemanın Yük Katsayısı BW	n adet	Toplam Yük Katsayısı
<b>Islak Kesitteki İhtiyaçlar</b>				
WC	a) Rezervuar, Bide, Pissuvar	1/4	1	1/4
	b) Lavabo Musluğu	1/2	1	1/2
BANYO	a) Rezervuar, Bide, Pissuvar	1/4	1	1/4
	b) Lavabo Musluğu	1/2	1	1/2
MUTFAK	c) Çamaşır Makinesi	2.5	1	2.5
	a) Şofben	1	1	1
	b) Musluk	1	1	1
<b>TOPLAM</b>				<b>6</b>

Bir Dairenin Ana Kolon Yükü= 0,25vBW 0,612 lt/sn 1/2" Toli Boru Ø20 sayaç



**ÇOK KATLI BINALARDA BORUNUN HİDROLİK VE EKİPMAN ANALİZİ**

DAİRE SAYISI	BW (Yük Katsayısı)	ANA KOLON				Optimum Depo Hacmi (m <sup>3</sup> )	Kat Sayısı (n1)	Daire Sayısı (n2)	Evsel Pik Debi		Tek Sayaç Olursa	Sayaçın 1 Saatte Geçirdiği Debi (Qs= m <sup>3</sup> /h)	Şehir Şebeke Basınçları İçin Hidrofora İhtiyaç Olup Olmadığı
		Kolonun Yükü Q (h/sn)	Ø (İç Çap) (")	Metrede Kayıp (hi)	Toplam Kayıp (Hk=hi*n1*3)				lt/sn	m <sup>3</sup> /h			
15	90	2.372	1 <sup>1</sup> / <sub>2</sub> "	0.34	5.1	40	5	3	0.367	1.32	20	2	GEREK YOK
20	120	2.739	1 <sup>1</sup> / <sub>2</sub> "	0.45	9.45	50	7	3	0.49	1.764			HİDROFOR
25	150	3.152	1 <sup>1</sup> / <sub>2</sub> "	0.61	14.64	55	8	3	0.612	2.203	25	3.5	HİDROFOR
30	180	3.3543	2"	0.2	6	60	10	4	0.735	2.646			HİDROFOR
38	225	3.75	2"	0.25	7.5	65	10	4	0.931	3.351			HİDROFOR
42	250	3.953	2"	0.28	9.24	70	11	4	1.029	3.704	30	17.5	HİDROFOR
50	300	4.331	2"	0.34	13.26	75	13	4	1.225	4.41			HİDROFOR
58	350	4.677	2 <sup>3</sup> / <sub>4</sub> "	0.06	2.52	80	14	4	1.421	5.115	40	HİDROFOR	

**NOT:** \* DEPO HACMI BİNADA 1 GÜNLÜK SU REZERVİ BAZ ALINARAK HESAPLANMIŞTIR.

\* KAT YÜKSEKLİĞİ (H)= 3mt

\*BİR İNÇ= 25,4 mm (iç çap)

\*ORNEK 30 DAİRELİ BİNADA İLK 5 KATA KADAR Ø2" ONDAN SONRAKİ KATLAR Ø 1<sup>1</sup>/<sub>2</sub> YAPILMALI

\*EVSEL PİK DEBİ (Qp) = (Q\*n/86400)\*1,7

q=250 lt/gün N= (1 dairede yaşayan kişi sayısı)

**Tablo 1- Binanın Sıhhi Tesiساتında Yük Analizi**